

# Vedlikeholdsinstrukser FDV

**ASSA ABLOY**  
Opening Solutions

The global leader in  
door opening solutions



# FDV

## Forvaltning

Administrativ styring av bygningen og de tekniske installasjoner for å opprettholde et ønsket nivå. Styringen skal være et verktøy for systematisk drift og vedlikehold, økonomisk planlegging og kontroll.

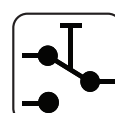
## Drift

De planlagte aktiviteter som gir en økonomisk, teknisk og funksjonell riktig bruk av bygget.

## Vedlikehold

De aktiviteter som opprettholder ønsket kvalitet, kapasitet og levetid for bygget.

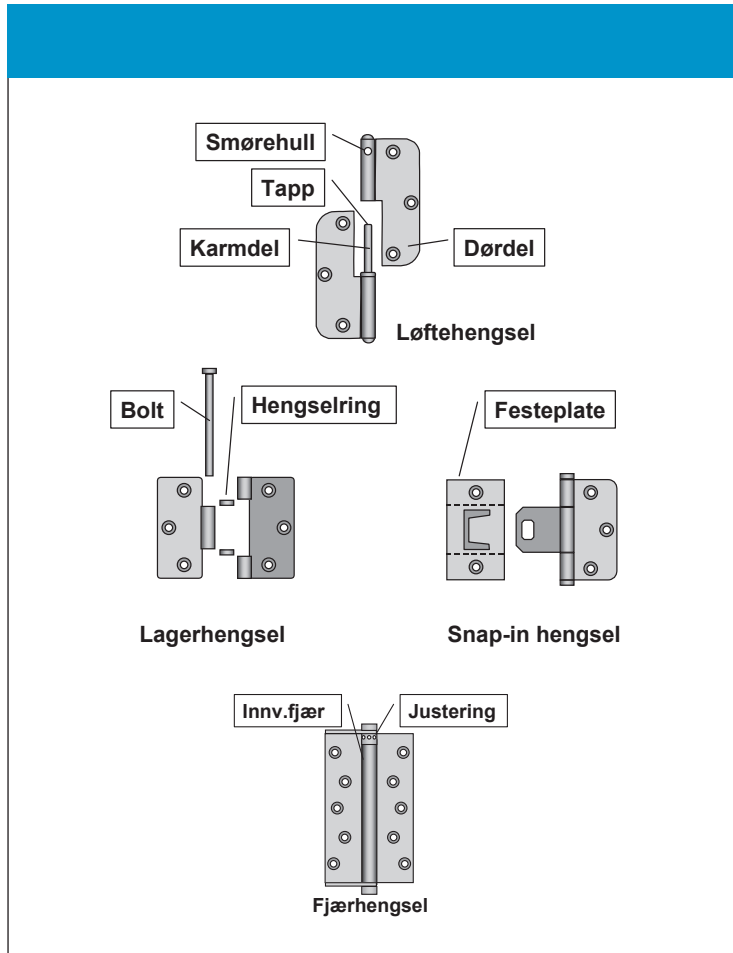
Kilde: RIF - Rådgivende Ingeniørers Forening



# Innhold

Hengsler  
Låskasse  
Mekaniske sluttstykker  
Hengelås  
Sylindere  
CLIQ®  
Dørvridere og skilt  
Bøylehåndtak  
Dørlukker DC200, DC300, DC340, DC347, DC500 og DC700  
Dørlukker DC700-FT  
Dørlukker DC700G-FM Frisvingdørlukker  
Dørautomatikk  
Mekanisk koordinator SR2000  
Magnetlås  
Elektroniske låser  
Elektrisk sluttstykke  
Motorlås  
Solenoidlås  
SMARTair™  
Aperio®  
ARX Sikkerhetssystem  
Batteribackup  
Rustfrie flater  
Skåter  
Nødterminal  
Panikkbeslag


## Hengsler





### Vedlikeholdsinstruks


- Sjekk at monteringskruene er forsvarlig festet
- Hengselringer kan leveres.
- Litt låsolje i smørehull årlig eller ved behov.
- Evt. slitasjevsetninger fjernes med kjemiske rensmidler.

Sist endret Januar 2017


 Reservedeler kan leveres


 Trekk til festeskruer


 Smør lett med låsspray

 Unngå overmaling

 Unngå metallspen og lignende partikler

 Smør lett med låsfett

 Smør lett med låsolje

 Test- om nødvendig - justér funksjon

## Reklamasjon

Påvist manglende/feilaktig vedlikehold kan medføre tap av reklamasjonsretten. ASSA ABLOY Opening Solutions Norway AS anbefaler alltid at sluttkunde tegner serviceavtale med et TrioVing Sikkerhetssenter eller annen autorisert forhandler for å sikre at produktet fungerer optimalt til det formålet det er ment å dekke.

## Låskasse

### Mekanisk



### Vedlikeholdsinstruks

- Sjekk at alle skruer er forsvarlig festet. Benytt gjerne locktite for at skruene ikke skal løsne.
- Smør med låsfett på falle, reile eller hakereile - utføres årlig eller etter behov.
- Kontroller at dør og karm har riktig avstand slik at låsen fungerer optimalt (2-4 mm).
- Har låsen mikrobryter – sjekk at signalene er riktige.
- Oppstillingsmekanisme (vaktmestersperre) - sjekk at denne fungerer lett, bruk låsespray om nødvendig.

Låskassene må kun smøres med låsfett eller låsespray.



Sist endret Januar 2017



Trekk til festeskruer



Unngå vannsprut og nedstøving



Test- mekanisk funksjon med nøkkel



Unngå overmaling



Sjekk mikrobryter eller elektriske tilkoblinger



Unngå metallspon og lignende partikler

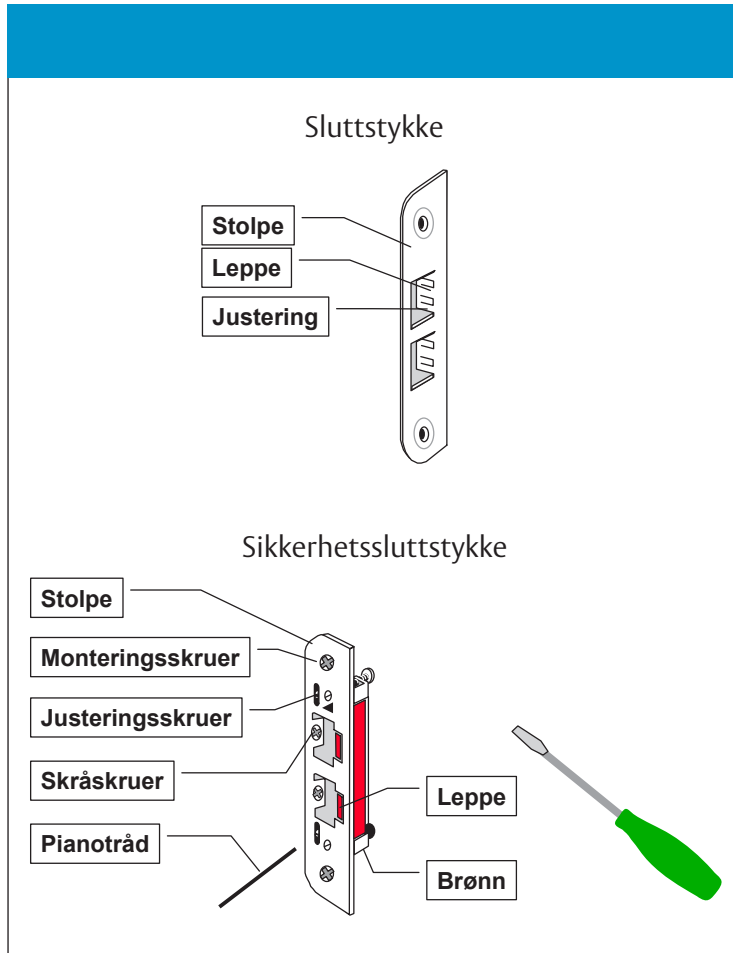


Smør lett med låsfett på reile/hakereile og falle

## Reklamasjon

Påvist manglende/feilaktig vedlikehold kan medføre tap av reklamasjonsretten. ASSA ABLOY Opening Solutions Norway AS anbefaler alltid at sluttkunde tegner serviceavtale med et TrioVing Sikkerhetssenter eller annen autorisert forhandler for å sikre at produktet fungerer optimalt til det formålet det er ment å dekke.

## Mekaniske sluttstykker



## Vedlikeholdsinstruks

- Sluttstykket justeres slik at døren holdes inntil karmen ved hjelp av fallen.
- Fallen skal hvile på leppen.
- Reilen skal ha ca. 1 mm klaring til leppen.

### Justering av sluttstykke:

- Leppe bøyes med flat skrutrekker til riktig klaring.
- Justeringsskruer roteres til leppe har riktig klaring.

### Justering av sikkerhetssluttstykke:

Sist endret januar 2017



Reservedeler kan leveres



Trekk til festeskruer



Test- om nødvendig - justér funksjon



Unngå overmaling



Unngå metallspån og lignende partikler

## Reklamasjon

Påvist manglende/feilaktig vedlikehold kan medføre tap av reklamasjonsretten. ASSA ABLOY Opening Solutions Norway AS anbefaler alltid at sluttkunde tegner serviceavtale med et TrioVing Sikkerhetssenter eller annen autorisert forhandler for å sikre at produktet fungerer optimalt til det formålet det er ment å dekke.

## Hengelås



### Vedlikeholdsinstruks

- Sylinder er smurt fra fabrikk for å forebygge funksjonsforstyrrelser.
- Sylindere på hengellåsen skal vedlikeholdes med ASSA låsspray én gang pr. år eller når nøkkel går tregt eller lugger.
- Sprayen inneholder en ventil som er innstilt på å dosere riktig mengde ved hvert trykk. Hold sprayhodet nedtrykket inntil doseringen er ferdig. Trykk kun 1 gang.
- Sylindere skal kun smøres med: ASSA låsspray - art.nr. 2495002 - 50 ml.
- Annen grafitt, olje eller fett må ikke brukes.

Bøylen og kule for bøylen på hengellåsen skal smøres med låsfett én gang pr. år eller ved behov.

**KUN for WP (Weather Proof)-hengellåser:**

Sjekk at pakningene i beskyttelseslokket og ved bøylen er intakte. Hvis ikke, skal disse byttes.

Bruk originale deler fra TrioVing.

Sist endret Februar 2018



Smør lett med låsspray



Unngå overmaling



Unngå metallspen og lignende partikler



Smør lett med låsfett



Smør lett med låsfett



## Reklamasjon

Påvist manglende/feilaktig vedlikehold kan medføre tap av reklamasjonsretten. ASSA ABLOY Opening Solutions Norway AS anbefaler alltid at sluttkunde tegner serviceavtale med et TrioVing Sikkerhetssenter eller annen autorisert forhandler for å sikre at produktet fungerer optimalt til det formålet det er ment å dekke.

## Sylindere

### Flere varianter



### Vedlikeholdsinstruks

- Sjekk at monteringskruene er forsvarlig festet.
- Sylindere er smurt fra fabrikk for å forebygge funksjonsforstyrrelser.
- Sylindere skal vedlikeholdes med ASSA låsspray én gang pr. år eller når nøkkel går tregt eller lugger.
- Sylindere skal kun smøres med: ASSA låsspray - art.nr. 2495002 - 50 ml.
- Sprayen inneholder en ventil som er innstilt på å dosere riktig mengde ved hvert trykk. Hold sprayhodet nedtrykket inntil doseringen er ferdig. Trykk kun 1 gang.
- Annen grafitt, olje eller fett må ikke brukes.



Sist endret Februar 2018



Reservedeler kan leveres



Unngå vannsprut og nedstøving



Trekk til festeskruer



Unngå overmaling



Smør lett med låsspray



Unngå metallspen og lignende partikler

## Reklamasjon

Påvist manglende/feilaktig vedlikehold kan medføre tap av reklamasjonsretten. ASSA ABLOY Opening Solutions Norway AS anbefaler alltid at sluttkunde tegner serviceavtale med et TrioVing Sikkerhetssenter eller annen autorisert forhandler for å sikre at produktet fungerer optimalt til det formålet det er ment å dekke.



## CLIQ®



### Vedlikeholdsinstruks

- Sjekk at monteringskruene til CLIQ®-sylinder er forsvarlig festet.
- CLIQ®-sylinder er smurt fra fabrikk for å forebygge funksjonsforstyrrelser.
- CLIQ®-sylinder skal vedlikeholdes med ASSA låsspray én gang pr. år eller når nøkkel går tregt eller lugger.
- Sylinder skal kun smøres med: ASSA låsspray - art.nr. 2495002 - 50 ml.
- Annen grafitt, olje eller fett må ikke brukes.
- Sprayen inneholder en ventil som er innstilt på å dosere riktig mengde ved hvert trykk. Hold sprayhodet nedtrykket inntil doseringen er ferdig. Trykk kun 1 gang. For mye spray kan forstyrre kommunikasjon mellom nøkkel og sylinder.
- Test funksjonen til CLIQ®-anlegget.
- Batteri holder i ca. 5 år avhengig av bruksfrekvens. Nøkkel indikerer lavt batterinivå med rødt blink. Byttes ved behov (se illustrasjon).

Sist endret Februar 2018



Reservedeler kan leveres



Smør lett med låsspray



Unngå vannsprut og nedstøving



Unngå metallspån og lignende partikler

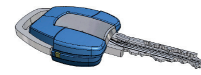


### Bytte av batteri

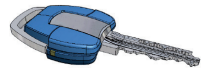
1. Hold nøkkelen med CLIQ®-logoen opp.



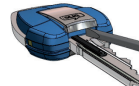
4. Snu nøkkelen.



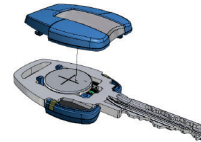
7. Sett plastdekelet på plass og sjekk at det er festet skikkelig.



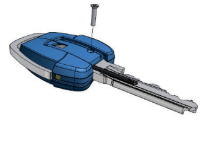
2. Fjern den lille platen med CLIQ®-logo ved å stikke en liten flat skrutrekker inn under den. Dreij/vipp forsiktig. For nøkkelversjonen hvor dekelet består av 2 deler, er det viktig å få skikkelig tak i plastdekelet ellers blir metallplaten ødelagt.



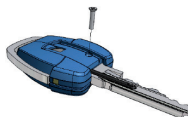
5. Skyv plastdekelet mot spissen av nøkkelen og fjern dette.



8. Snu nøkkelen og skru fast stjerneskruen.



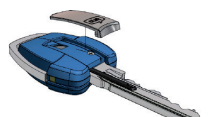
3. Skru løs den lille stjerneskruen.



6. Ta det gamle batteriet ut og legg i det nye med + (plus) siden opp. (Type: CR2025 3V)



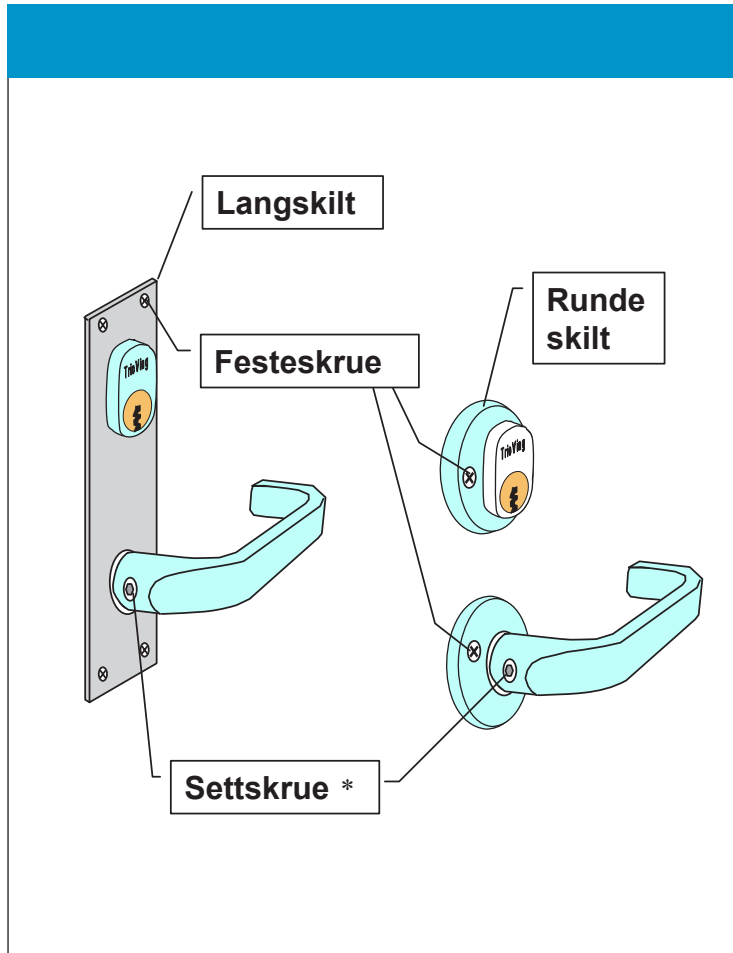
9. Sett på plastdekelet igjen.



### Reklamasjon

Påvist manglende/feilaktig vedlikehold kan medføre tap av reklamasjonsretten. ASSA ABLOY Opening Solutions Norway AS anbefaler alltid at sluttkunde tegner serviceavtale med et TrioVing Sikkerhetssenter eller annen autorisert forhandler for å sikre at produktet fungerer optimalt til det formålet det er ment å dekke.

## Dørvidere og skilt



## Vedlikeholdsinstruks

- Sjekk at festeskruer og settskruer ikke har løsnet. Løsne settskrue før festeskrue strammes.
- \*) Noen vridere leveres uten settskrue.
- Festeskruer på ståldører bør ikke trekkes for hardt til. Stramming kan føre til at vridere/sylinder kan gå tregt.
- Hvis beslag har tendens til å løsne, bruk Locktite 270 (rød flaske) gjengesikring på skruene.
- Plastforinger på vridere skiftes etter behov.
- Overflater vaskes/rengjøres med kjemiske rengjøringsmidler.
- Polerte messingoverflater som ikke er lakkert, behandles med messingpuss.

Sist endret Januar 2017



Reservedeler kan leveres

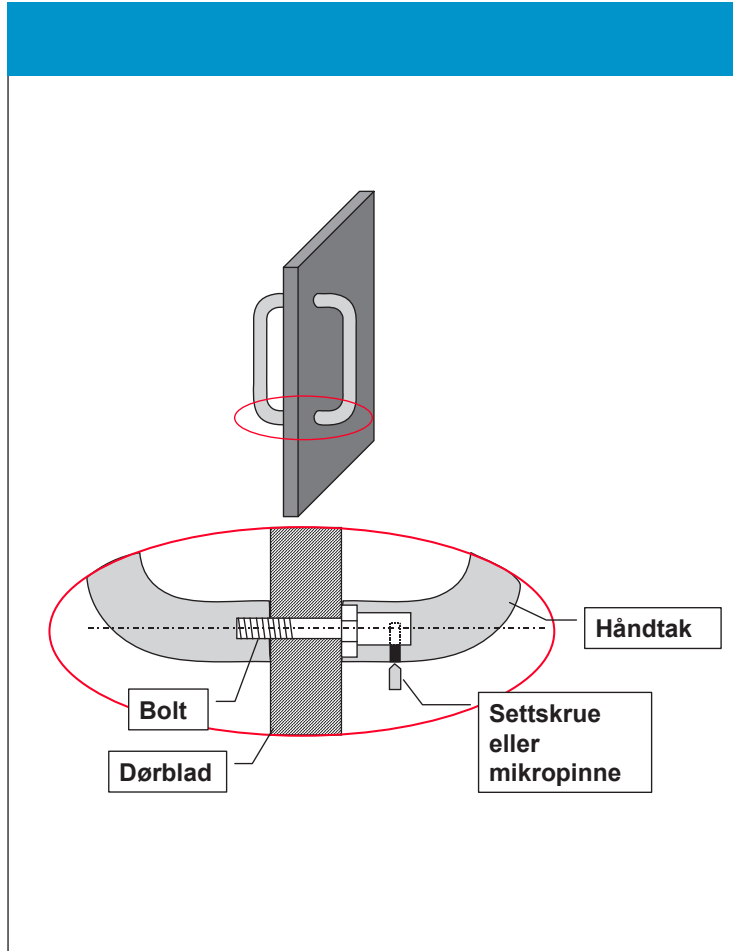


Trekk til festeskruer

## Reklamasjon

Påvist manglende/feilaktig vedlikehold kan medføre tap av reklamasjonsretten. ASSA ABLOY Opening Solutions Norway AS anbefaler alltid at sluttkunde tegner serviceavtale med et TrioVing Sikkerhetssenter eller annen autorisert forhandler for å sikre at produktet fungerer optimalt til det formålet det er ment å dekke.

## Bøylehåndtak



## Vedlikeholdsinstruks

- Sjekk at monteringskruene er forsvarlig festet.
- Flere festemetoder finnes.
- Rengjøres med kjemiske rensmidler.
- Polert messing som ikke er lakkert, behandles med messingpuss.

Sist endret januar 2017



Reservedeler kan leveres



Trekk til festeskruer

## Reklamasjon

Påvist manglende/feilaktig vedlikehold kan medføre tap av reklamasjonsretten. ASSA ABLOY Opening Solutions Norway AS anbefaler alltid at sluttkunde tegner serviceavtale med et TrioVing Sikkerhetssenter eller annen autorisert forhandler for å sikre at produktet fungerer optimalt til det formålet det er ment å dekke.

## DC200, DC300, DC340, DC347, DC500 og DC700

### Dørlukkere



### Vedlikeholdsinstruks

- Bildet viser normalmontering. Andre typer montering forekommer.
- Sjekk at alle monteringskruene er forsvarlig festet.
- Festeskruene til arm eller glideskinne bør etterstrammes.
- Dørlukkeren vil ha behov for justering hvis det forekommer endring av lufttrykk, samt andre bygningsmessige forhold.
- Ved oljelekkasje byttes dørlukkeren.

Sist endret januar 2017



Reservedeler kan leveres



Trekk til festeskruer



Unngå vannsprut og nedstøving



Unngå overmaling



Test- om nødvendig - justér funksjon

CE	ASSA ABLOY Sicherheitstechnik GmbH Bildstockstraße 20 72458 Albstadt	16	4	8	4	2	1	1	4
DC200	EN 1154:1996/A1:2002 1121-CPR-AD5247								
Dangerous substances: None									

CE	Abloy Oy, PO Box 108 80101 Joensuu Finland	16	4	8	7	5	1	1	3
DC347	EN 1154:1996/A1:2002/AC:2006 1121-CPR-AD5242								
Dangerous substances: None									

CE	ASSA ABLOY Sicherheitstechnik GmbH Bildstockstraße 20 72458 Albstadt	16	4	8	6	3	1	1	4
DC300	EN 1154:1996/A1:2002/AC:2006-02 1121-CPR-AD5246								
Dangerous substances: None									

CE	Abloy Oy, PO Box 108 80101 Joensuu Finland	16	3	8	4	1	1	1	4
DC500	EN 1154:1996/A1:2002/AC:2006 1121-CPR-AD5241								
Dangerous substances: None									

CE	Abloy Oy, PO Box 108 80101 Joensuu Finland	04	4	8	6	2	1	1	3
DC240 DC340	EN 1154:1996+A1:2002 0432-CPD-0047								
Dangerous substances: None									

CE	Abloy Oy, PO Box 108 80101 Joensuu Finland	16	3	8	6	3	1	1	4
DC700	EN 1154:1996/A1:2002/AC:2006 1121-CPR-AD5238								
Dangerous substances: None									

## Reklamasjon

Påvist manglende/feilaktig vedlikehold kan medføre tap av reklamasjonsretten. ASSA ABLOY Opening Solutions Norway AS anbefaler alltid at sluttkunde tegner serviceavtale med et TrioVing Sikkerhetssenter eller annen autorisert forhandler for å sikre at produktet fungerer optimalt til det formålet det er ment å dekke.

## DC700G-FT

### Dørlukker



### Vedlikeholdsinstruks

- Bildet viser normalmontering. Andre typer montering forekommer.
- Sjekk at alle monteringskruene er forsvarlig festet.
- Festeskruene til arm eller glideskinne bør etterstrammes.
- Dørlukkeren vil ha behov for justering hvis det forekommer endring av lufttrykk, samt andre bygningsmessige forhold.
- Ved oljelekkasje byttes dørlukkeren.

#### Vedlikehold av sluttstykket i glideskinnen:

Sjekk at fallen til dørlukker går lett i sluttstykket i glideskinnen.

Leppe skal gå lett ved elektrisk opplåsing.

Bevegelige deler pusses fri for støv og smuss, det kan evt. blåses rent med lett trykkluft.

Mikrobryterarmen skal bevege seg lett.

Test den ved å trykke på utløserarm i brønnen

El.sluttstykket skal ALDRI smøres med flytende smøremiddel.

Dette vil løse opp originalfettet og forringe dens funksjon.

Sist endret Januar 2017



Reservedeler kan leveres



Trekk til festeskruer



Unngå vannsprut og nedstøving



Unngå overmaling



Sjekk mikrobryter eller elektriske tilkoblinger



Test- om nødvendig - justér funksjon

## Reklamasjon

Påvist manglende/feilaktig vedlikehold kan medføre tap av reklamasjonsretten. ASSA ABLOY Opening Solutions Norway AS anbefaler alltid at sluttkunde tegner serviceavtale med et TrioVing Sikkerhetssenter eller annen autorisert forhandler for å sikre at produktet fungerer optimalt til det formålet det er ment å dekke.

## DC700G-FM

### Frisvingdørlukker



### Vedlikeholdsinstruks

- Bildet viser normalmontering. Andre typer montering forekommer.
- Sjekk at alle monteringskruene er forsvarlig festet.
- Festeskruene til arm eller glideskinne bør etterstrammes.
- Dørlukkeren vil ha behov for justering hvis det forekommer endring av lufttrykk, samt andre bygningsmessige forhold.
- Ved oljelekkasje byttes dørlukkeren.
- Når 24VDC spenning er tilkoblet kan dørlukkeren beveges fritt uten motstand.
- Over tid kan virkningsområde/åpningsvinkelen til frisingdørlukkeren bli mindre på grunn av oljesirkulasjon i dørlukkerhusets ventiler. Dette justeres enkelt ved å skyve dørbildet opp til ønsket åpningsvinkel. Justering utføres ved behov.
- Kontroller at utløserknapp fungerer. Trykk på knappen i "av"-posisjon, strømmen vil brytes og dørlukkeren vil lukke dørbildet inntil karm. Sett deretter bryter i "på"-posisjon, skyv deretter dørbildet opp til ønsket åpningsvinkel. Frisingfunksjonen er aktivisert.

Sist endret januar 2017



Reservedeler kan leveres



Trekk til festeskruer



Unngå vannsprut og nedstøving



Unngå overmaling



Test- om nødvendig - justér funksjon

## Reklamasjon

Påvist manglende/feilaktig vedlikehold kan medføre tap av reklamasjonsretten. ASSA ABLOY Opening Solutions Norway AS anbefaler alltid at sluttkunde tegner serviceavtale med et TrioVing Sikkerhetssenter eller annen autorisert forhandler for å sikre at produktet fungerer optimalt til det formålet det er ment å dekke.

## Dørautomatikk

### Vedlikeholdsinstruks



- Sjekk at monteringskruene er forsvarlig festet.
- Sjekk at automatikken åpner på impuls.
- Sjekk at åpningstiden er riktig.
- Sjekk at døren lukkes helt inntil karm.

#### Ved feil:

- Kontroller at automatikken får elektrisk spenning.
- Kontroller at programvelgeren står i ønsket posisjon.
- Tilkall service hvis automatikken fortsatt ikke virker.
- NB! Dører med dørautomatikk må aldri settes i åpen stilling med dørkile eller lignende.



Reservedeler kan leveres



Trekk til festeskruer



Unngå vannsprut og nedstøving



Unngå overmaling



Sjekk mikrobytter eller elektriske tilkoblinger



Test- om nødvendig - justér funksjon

### DA132

Tabellen nedenfor viser de anbefalte intervallene (i måneder) for utskifting av deler, som del av det forebyggende vedlikeholdet.

Del	Delenummer	Sykluser/timer i drift			Krevende Miljø
		<10 Lite trafikk	<100 Middels trafikk	>100 Mye trafikk	
Vibrasjonsdempere og oljeplugg	331003882	24	12	6	6
PUSH/PUSH-335servicesett	330000485BK/SI	24	12	6	6
PULL/PULL-220 servicesett	330000486BK/SI	24	12	6	6
ST-V/Hservicesett	331003887	24	12	6	6
Grensebytter	33655614	24	12	6	6
Kondensator	33655599	60	60	60	60
CSDB-230styreenhet	331004115	60	60	60	60
CSDA-S	600089	60	60	60	60
CSDA-F	600081	60	60	60	60

### EMO

Del	Delenummer	Sykluser/timer i drift			Krevende Miljø
		<10 Lite trafikk	<100 Middels trafikk	>100 Mye trafikk	
Overføringsenhet	331003498	60	60	60	60
PUSH/PUSH-335servicesett	330000485BK/SI	24	12	6	6
PULL/PULL-220servicesett	330000486BK/SI	24	12	6	6
Adapterutrustning	330000484BK/SI	24	12	6	6
Dørstopper (overføringsenhet frem til w.1927)	330000230	24	12	6	6
Stopparmsett fra w.1927)	331019378	24	12	6	6
ST-V/H servicesett	331003887	24	12	6	6
Mikrobytersett	331019159	24	12	6	6
Reservebatterienhet *	331003567	24	24	24	24
CU-ESD-styreenhet	331003532	60	60	60	60

\* Koble fra strømmen når batteriet skiftes.

### PSW250

Del	Delenummer	Sykluser/timer i drift			Krevende Miljø
		<10 Lite trafikk	<100 Middels trafikk	>100 Mye trafikk	
Adapterutrustning	330000484BK/SI	24	12	6	6
Serviceutrustning til skyvearm (PUSH)	330000485BK/SI	24	12	6	6
PULL smal, servicesett	330000486BK/SI	24	12	6	6
Mikrobytersett	330000488	24	12	6	6
Stopparmutrustning	330000489	24	12	6	6
Batteri*	33738753	24	24	24	24
Overføringsenhet PSW250 Brann PUSH	330000487PUSH	60	60	60	60
Overføringsenhet PSW250 Brann PULL	330000487PULL	60	60	60	60
Overføringsenhet PSW250 Brann (ikke beregnet for bruk i DE, GB og SE)	330000487F	60	60	60	60
Styreenhet CUS7 uten EXU-kort	331011678	60	60	60	60
EXU-SL sett for sikkerhet og impuls	331003554	60	60	60	60
EXU-SA sett for sikkerhet	331003557	60	60	60	60

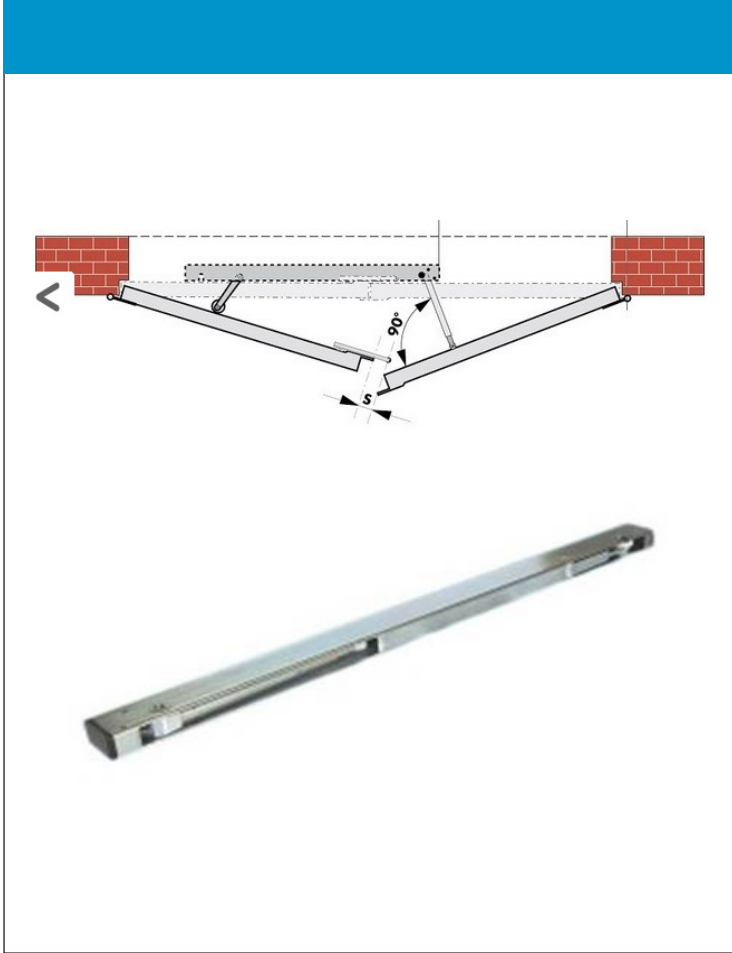
\* Koble fra strømmen når batteriet skiftes.

Sist endret November 2019

## Reklamasjon

Påvist manglende/feilaktig vedlikehold kan medføre tap av reklamasjonsretten. ASSA ABLOY Opening Solutions Norway AS anbefaler alltid at sluttkunde tegner serviceavtale med et TrioVing Sikkerhetssenter eller annen autorisert forhandler for å sikre at produktet fungerer optimalt til det formålet det er ment å dekke.

## Mekanisk koordinatør SR 2000



- Kontroller festeskruer, og stram eventuelt til.
- Kontroller at dørene lukker i riktig rekkefølge, først passiv deretter aktivt dørblad.
- Kontroller at armen som stopper aktivt dørblad står i 90°.

Sist endret November 2018



Trekk til festeskruer



Unngå vannsprut og nedstøving



Unngå overmaling



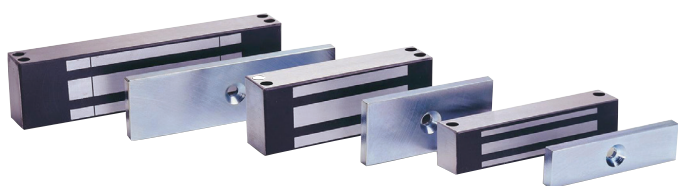
Test- om nødvendig - justér funksjon

## Reklamasjon

Påvist manglende/feilaktig vedlikehold kan medføre tap av reklamasjonsretten. ASSA ABLOY Opening Solutions Norway AS anbefaler alltid at sluttkunde tegner serviceavtale med et TrioVing Sikkerhetssenter eller annen autorisert forhandler for å sikre at produktet fungerer optimalt til det formålet det er ment å dekke.



## Magnetlås



### Vedlikeholdsinstruks

- Sjekk at monteringskruene er forsvarlig festet.
- Sjekk at ankerplate er elektrisk isolert fra stål og aluminiumsdører.
- Sjekk bevegelighet i ankerplate (på dørbblad).
- Sjekk at ankerplate ligger plant inntil magneten når døren er lukket.
- Sjekk at anleggsflatene er rene (fri for maling, tape e.l.).

Sist endret januar 2017



Trekk til festeskruer



Unngå overmaling



Sjekk mikrobryter eller elektriske tilkoblinger

## Reklamasjon

Påvist manglende/feilaktig vedlikehold kan medføre tap av reklamasjonsretten. ASSA ABLOY Opening Solutions Norway AS anbefaler alltid at sluttkunde tegner serviceavtale med et TrioVing Sikkerhetssenter eller annen autorisert forhandler for å sikre at produktet fungerer optimalt til det formålet det er ment å dekke.

## Elektroniske låser



### Vedlikeholdsinstruks

- Sjekk at lås og beslag er forsvarlig festet. Bruk gjerne en middels Locktite på skruene.
- Sjekk at beslag fungerer slik det er tiltenkt.
- Sjekk åpningsignal og at låsen fungerer elektronisk slik den skal.
- Kontroller kabel og plugager.
- Litt smøring med låsefett på falle, reile/hakereile gjøres årlig eller ved behov.
- Kontroller magnet i sluttstykke opp mot låsen.
- Om ekstern magnet benyttes må denne også sjekkes.

Låskassene må kun smøres med låsefett.

Sist endret januar 2017



Trekk til festeskruer



Test- mekanisk funksjon med nøkkel



Sjekk mikrobytter eller elektriske tilkoblinger



Smør lett med låsefett på reile/hakereile og falle



Unngå vannsprut og nedstøving



Unngå overmaling



Unngå metallspen og lignende partikler

## Reklamasjon

Påvist manglende/feilaktig vedlikehold kan medføre tap av reklamasjonsretten. ASSA ABLOY Opening Solutions Norway AS anbefaler alltid at sluttkunde tegner serviceavtale med et TrioVing Sikkerhetssenter eller annen autorisert forhandler for å sikre at produktet fungerer optimalt til det formålet det er ment å dekke.

## Elektrisk sluttstykke



### Vedlikeholdsinstruks

- Sjekk at monteringskruene er forsvarlig festet.
- Sjekk at fallen/reilen/hakereilen går lett i sluttstykket.
- Leppe skal gå lett ved elektrisk opplåsing.
- Avstand mellom lås stolpe og sluttstykke stolpe skal være  $3 \pm 1$  mm.
- Bevegelige deler pusses fri for støv og smuss, det kan eventuelt blåses rent med lett trykkluft.
- Mikrobryterarmen skal bevege seg lett.
- Test den ved å trykke på utløserarm i brønnen.
- El.sluttstykket skal ALDRI smøres med flytende smøremiddel. Dette vil løse opp orginalfettet og forringe dens funksjon. Det skal kun brukes låsfett.

Sist endret Januar 2017



Reservedeler kan leveres



Sjekk mikrobryter eller elektriske tilkoblinger



Trekk til festeskruer



Test- om nødvendig - justér funksjon



Unngå vannsprut og nedstøving



Unngå overmaling



Unngå metallspen og lignende partikler

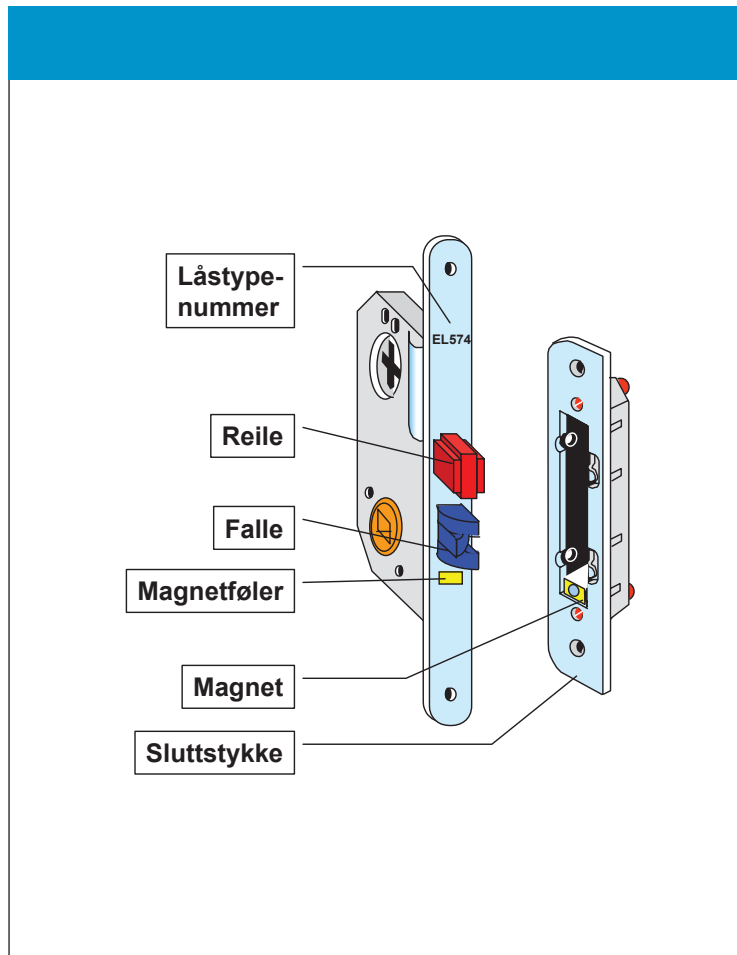


Smør lett med låsfett

### Reklamasjon

Påvist manglende/feilaktig vedlikehold kan medføre tap av reklamasjonsretten. ASSA ABLOY Opening Solutions Norway AS anbefaler alltid at sluttkunde tegner serviceavtale med et TrioVing Sikkerhetssenter eller annen autorisert forhandler for å sikre at produktet fungerer optimalt til det formålet det er ment å dekke.

## Motorlås



## Vedlikeholdsinstruks

- Noen modeller kan slagretning endres mens andre kan ikke. Les om produktene på vår hjemmeside.
- Sjekk at monteringskruene er forsvarlig festet.
- Sjekk at den mekaniskefunksjonen går lett ved opp- og igjenlåsing.
- Magnet skal stå rett overfor magnetføler.
- Lett smøring på falle og reile årlig eller ved behov:
- ASSA låsfett art.nr. 2495006  
Det skal aldri smøres inni motorlåser.

Sist endret Mars 2020



Trekk til festeskruer



Test - om nødvendig - justér funksjon



Sjekk mikrobryter eller elektriske tilkoblinger



Unngå vannsprut og nedstøving



Unngå overmaling



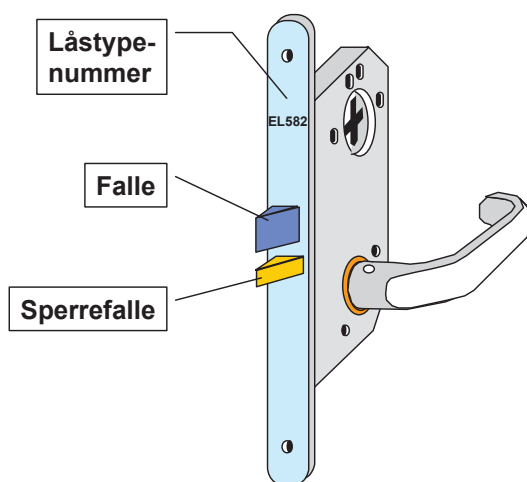
Unngå metallspen og lignende partikler

## Reklamasjon

Påvist manglende/feilaktig vedlikehold kan medføre tap av reklamasjonsretten. ASSA ABLOY Opening Solutions Norway AS anbefaler alltid at sluttkunde tegner serviceavtale med et TrioVing Sikkerhetssenter eller annen autorisert forhandler for å sikre at produktet fungerer optimalt til det formålet det er ment å dekke.

## Solenoidlås

### Vedlikeholdsinstruks



- Slagretning kan endres på låsen.
- Sjekk at den mekaniske funksjonen går lett ved opp- og igjenlåsing.
- Sjekk at monteringskruene er forsvarlig festet.
- Lett smøring på falle årlig eller ved behov:
- ASSA låsfett art.nr. 2495006  
Det skal aldri smøres inni solenoidlåser!

Sist endret Mars 2020



Trekk til festeskruer



Test - om nødvendig - justér funksjon



Sjekk mikrobryter eller elektriske tilkoblinger



Unngå vannsprut og nedstøving



Unngå overmaling



Unngå metallspen og lignende partikler

### Reklamasjon

Påvist manglende/feilaktig vedlikehold kan medføre tap av reklamasjonsretten. ASSA ABLOY Opening Solutions Norway AS anbefaler alltid at sluttkunde tegner serviceavtale med et TrioVing Sikkerhetssenter eller annen autorisert forhandler for å sikre at produktet fungerer optimalt til det formålet det er ment å dekke.

## SMARTair®

### Elektronisk lås



### Vedlikeholdsinstruks

#### Bytt batterier i låsenhetene regelmessig

- 1 gang pr. år ved stor bruksfrekvens.
- 1 gang hver annet år ved middels eller liten bruksfrekvens.
- Alternativt byttes batteriene når man får grønt lys etterfulgt av blinkende rødt lys i kortlåsens lysdioder.

#### Sjekk av mekaniske funksjoner

- At begge vriderne går lett.
- At den mekaniske nødsylinderen fungerer.
- At falle (og evt. reile) fungerer.
- Hvis falle (og evt. reile) går tregt, påføres litt låsespray.

#### Sjekk av elektriske funksjoner

- Bruk et gyldig kort og sjekk at grønn lysdiode lyser og at låsen åpner ved å trykke ned utvendig vrider.
- Test Tilbakerømningsfunksjon (hvis funksjonen er valgt på døren). Trykk ned vrideren på innsiden og sjekk at låsen kan åpnes fra utsiden ved hjelp av den utvendige vrideren.
- Test Ulåst/låst funksjonen (hvis funksjonen er valgt på døren).
- Hold et gyldig kort to ganger inntil leserenheten og sjekk at låsen går i ulåst posisjon. Hold kortet to ganger inntil leserenheten for å oppheve funksjonen.
- Sjekk at sylinderleseren griper og slipper slik at døren kan opereres som tiltenkt.

Sist endret Januar 2017



Reservedeler kan leveres



Trekk til festeskruer



Smør lett med låsspray



Unngå vannsprut og nedstøving



Unngå overmaling



Unngå metallspen og lignende partikler



Smør lett med låsfett



Smør lett med låsolje



Test- om nødvendig - justér funksjon

## Reklamasjon

Påvist manglende/feilaktig vedlikehold kan medføre tap av reklamasjonsretten. ASSA ABLOY Opening Solutions Norway AS anbefaler alltid at sluttkunde tegner serviceavtale med et TrioVing Sikkerhetssenter eller annen autorisert forhandler for å sikre at produktet fungerer optimalt til det formålet det er ment å dekke.

## Aperio®

### Elektronisk lås



### Vedlikeholdsinstruks

- Sjekk at alle skruer er forsvarlig festet.
- Sjekk funksjon på låskasse og vrider.
- Smør med låsfett på falle, reile eller hakereile - utføres årlig eller etter behov.
- Sjekk kortlåsens/sylinderleserens funksjon – vis kort – kode.
- Sjekk om eventuell nødkort/nødkode fungerer.
- Sjekk om eventuell tilbakerømningsfunksjon fungerer.
- Batteri bør byttes hvert år, eller ved behov.

#### For online-versjon:

- Sjekk kommunikasjon mellom lås og HUB.
- Sjekk kommunikasjonen mellom HUB og adgangssystemet.
- Ved misstanke om kommunikasjonsproblemer hent ut logg fra både lås og HUB ved å bruke PAP programvare for å finne feil.
- NB! Ved tegn til kommunikasjonsproblemer, sjekk om det har blitt montert opp annet trådløst utstyr i ettertid som kan forstyrre kommunikasjonen til Aperio®. Eksempler på dette kan være WIFI antenner, trådløse nødsilt, elektromotorer, mikrobølgeover og annet som kan forstyrre kommunikasjonen.

Sist endret Januar 2017



Reservedeler kan leveres



Smør lett med låsfett



Trekk til festeskruer



Smør lett med låsolje



Smør lett med låsspray



Test- om nødvendig - justér funksjon



Unngå vannsprut og nedstøving



Unngå overmaling



Unngå metallspen og lignende partikler

### Reklamasjon

Påvist manglende/feilaktig vedlikehold kan medføre tap av reklamasjonsretten. ASSA ABLOY Opening Solutions Norway AS anbefaler alltid at sluttkunde tegner serviceavtale med et TrioVing Sikkerhetssenter eller annen autorisert forhandler for å sikre at produktet fungerer optimalt til det formålet det er ment å dekke.

## ARX Sikkerhetssystem



### Vedlikeholdsinstruks

- Sjekk funksjon på anleggets komponenter.
- Kontroller at kommunikasjon mellom komponenter fungerer som det skal.
- Sjekk feilmeldinger.
- Undersentraler, DAC'er og andre komponenter i ARX systemet skal ikke være støvete. Rens ut støv og partikler med svak trykkluft.



Reservedeler kan leveres



Unngå vannsprut og nedstøving



Unngå overmaling



Unngå metallspen og lignende partikler



Sjekk mikrobryter eller elektriske tilkoblinger

### Reklamasjon

Påvist manglende/feilaktig vedlikehold kan medføre tap av reklamasjonsretten. ASSA ABLOY Opening Solutions Norway AS anbefaler alltid at sluttkunde tegner serviceavtale med et TrioVing Sikkerhetssenter eller annen autorisert forhandler for å sikre at produktet fungerer optimalt til det formålet det er ment å dekke.



## Batteribackup



### Vedlikeholdsinstruks

- Sørg for at batteribackupen ikke er støvete – blås i så fall ut støv med lett lufttrykk.
- Sjekk for feilmeldinger.
- Sjekk temperatur – for optimal batterikapasitet og levetid, bør temperaturen ligge rundt 20°.
- Sjekk tilstand på sikringer på batteribackupens utganger.
- Har batteribackupen kommunikasjonsfunksjon med ARX. Sjekk at kommunikasjonen fungerer.
- Batteri bør byttes hvert andre år, eller tidligere ved behov. Benyttes "long life"-batterier bør disse byttes hvert 5 år, eller tidligere ved behov.
- NB! På alarmgodkjent batteribackup må batteriene være av merket "UPLUS" for å opprettholde FG-godkjenning på alarmanlegget.

Sist endret januar 2017



Reservedeler kan leveres



Unngå vannsprut og nedstøving



Unngå overmaling



Unngå metallspån og lignende partikler



Sjekk mikrobryter eller elektriske tilkoblinger

## Reklamasjon

Påvist manglende/feilaktig vedlikehold kan medføre tap av reklamasjonsretten. ASSA ABLOY Opening Solutions Norway AS anbefaler alltid at sluttkunde tegner serviceavtale med et TrioVing Sikkerhetssenter eller annen autorisert forhandler for å sikre at produktet fungerer optimalt til det formålet det er ment å dekke.

# Rustfrie flater

## Vedlikeholdsinstruks

Et av problemene med rustfritt stål er at det kan utsettes for rust hvis det ikke utføres korrosjonsvedlikehold. En av årsakene til overflaterust, også kjent som rustfilm, er når små stålpartikler faller ned på en rustfri ståloverflate. Når de kombineres med fuktighet, løser de seg raskt opp pga egenskapene i stålpartiklene.

Lokale rustflekker som skyldes aerosoler kan også utvikles. Dette skjer først og fremst i kystområder. Aerosoler er små dråper av sjøvann brakt med vind, og som fordampes i luften, noe som leder til saltøkning og kloridkonsentrasjoner.

Dette fører til større korrosjon for rustfritt stål enn normalt sjøvann. Resultatet er en lokalisert korrosjon som videre kan lede til gravrust.

Normalt vil skade i overflaten av rustfritt stål ikke skape noe problem fordi oksygen i atmosfæren vil reparere den passive filmen som naturlig finnes på rustfritt stål og som derfor kalles selvreparerende.

Dette unike forhold forsvinner imidlertid så snart overflaten blir forurenset, og rusten vil derfor spre seg inntil materialet er gjennomboret. Med andre ord, tegn til korrosjonsprodukter må ikke bli etterlatt i overflaten.

### Vedlikeholdet

Det finnes flere rengjøringsmidler spesielt beregnet for rustfritt stål. Et av dem er en miljøvennlig oksidløsende agent kalt Innosoft B 570 som gir en effektiv behandling og godt resultat. Allikevel kan små arr i overflaten ha utviklet seg og raskt føre til ny korrosjon. Derfor kan man med fordel benytte en nøytraliserende veske som Innoprotect B580 som legger igjen et meget tynt lag, et nanolag, som gir en videre beskyttelse mot mulig korrosjon. Med andre ord kan overflaten av rustfritt stål behøve rensing og et nanolag som repeteres periodisk når forholdene tilsier det.

En vedlikeholdsplan bør inneholde også dette.

Kilde: Artikkel i bladet Moderne Produksjon av Ko Buijs som er metallurg/ korrosjons spesialist på rustfritt stål

### Polert overflate

Det finnes flere kvaliteter av rustfritt stål og de vanligste for beslagprodukter er AISI 304 og AISI 316L med mattbørstet overflate. Erfaring viser dog at produkter i rustfritt stål med polert overflate er bedre egnet i korrosive miljøer som for eksempel badeanlegg svømmehaller.

Sist endret Januar 2017

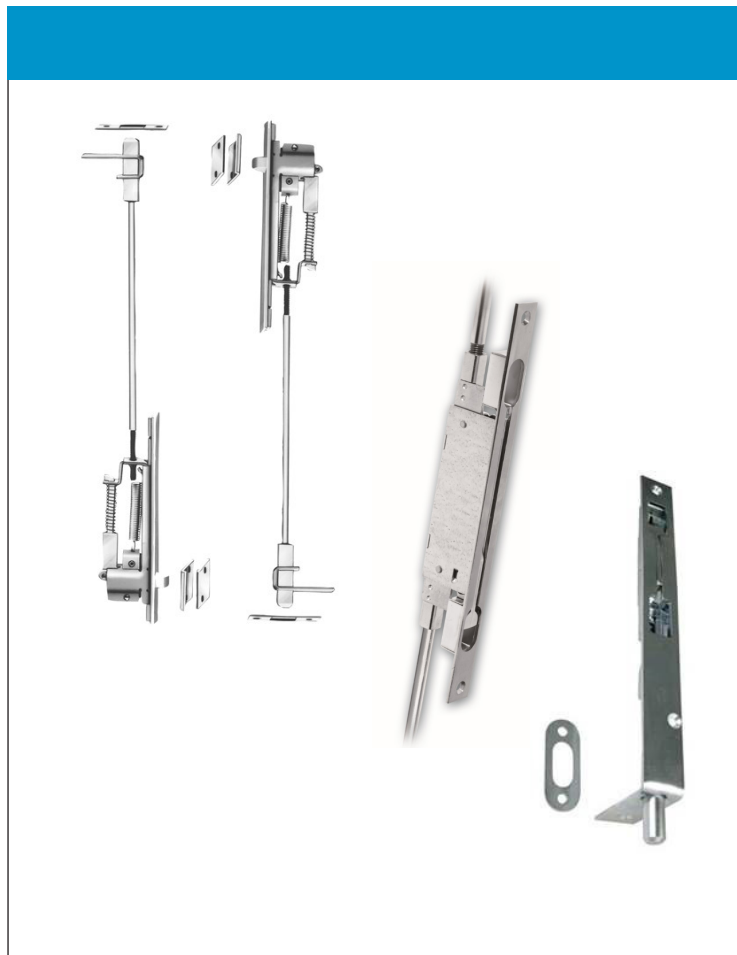
Bildene viser del av dørhåndtak i rustfritt stål AISI 304 før og etter behandling med B570 og B580.



## Reklamasjon

Påvist manglende/feilaktig vedlikehold kan medføre tap av reklamasjonsretten. ASSA ABLOY Opening Solutions Norway AS anbefaler alltid at sluttkunde tegner serviceavtale med et TrioVing Sikkerhetssenter eller annen autorisert forhandler for å sikre at produktet fungerer optimalt til det formålet det er ment å dekke.

## Skåter



### Vedlikeholdsinstruks

#### Mekanisk skåte

- Sjekk at skruer er forsvarlig festet.
- Kontrollér at bolt går inn i sluttstykke.
- For skåte med vrider, sjekk at vrider går lett og er forsvarlig festet.

#### Automatskåte

- Sjekk at skruer er forsvarlig festet.
- For automatskåte på tofløyede dører: sjekk at boltene forreiles i karm når aktivt dørblad er lukket.

Sist endret November 2017



Trekk til festeskruer



Unngå overmaling

## Reklamasjon

Påvist manglende/feilaktig vedlikehold kan medføre tap av reklamasjonsretten. ASSA ABLOY Opening Solutions Norway AS anbefaler alltid at sluttkunde tegner serviceavtale med et TrioVing Sikkerhetssenter eller annen autorisert forhandler for å sikre at produktet fungerer optimalt til det formålet det er ment å dekke.

## Nødterminal



## Vedlikeholdsinstruks

- Sjekk at terminal er forsvarlig festet.
- Sjekk at glasset er helt og at det ikke er aktivert.
- Ved behov for funksjonstest benyttes medfølgende testnøkkel.

Sist endret november 2019



Trekk til festeskruer



Test- om nødvendig - justér funksjon

## Reklamasjon

Påvist manglende/feilaktig vedlikehold kan medføre tap av reklamasjonsretten. ASSA ABLOY Opening Solutions Norway AS anbefaler alltid at sluttkunde tegner serviceavtale med et TrioVing Sikkerhetssenter eller annen autorisert forhandler for å sikre at produktet fungerer optimalt til det formålet det er ment å dekke.

## Panikkbeslag

### Flere varianter



### Vedlikeholdsinstruks

- Sjekk at dørene åpner når trykkplate presses inn, og at faller på panikkbeslaget trekkes inn.
- Når dørene er lukket. Kontroller at låsefaller er løst helt ut, og ligger inntil sluttstykker.
- Kontroller innfesting til sluttstykker, og eventuelt stram til skruer hvis nødvendig.
- Der det er utvendig betjening, sjekk at falle trekkes helt inn på panikkbeslaget når dørvrider aktiviseres.

Sist endret mars 2017



Reservedeler kan leveres



Unngå metallspån og lignende partikler



Trekk til festeskruer



Smør lett med låsolje



Smør lett med låsspray



Sjekk mikrobryter eller elektriske tilkoblinger



Unngå vannsprut og nedstøving



Test- om nødvendig - justér funksjon



Unngå overmaling

## Reklamasjon

Påvist manglende/feilaktig vedlikehold kan medføre tap av reklamasjonsretten. ASSA ABLOY Opening Solutions Norway AS anbefaler alltid at sluttkunde tegner serviceavtale med et TrioVing Sikkerhetssenter eller annen autorisert forhandler for å sikre at produktet fungerer optimalt til det formålet det er ment å dekke.

ASSA ABLOY is the global leader in door opening solutions, dedicated to satisfying end-users needs for security, safety and convenience

**ASSA ABLOY**

ASSA ABLOY Opening Solutions Norway AS  
Tlf: +47 69 24 52 00  
E-post: [post.no.openingsolutions@assaabloy.com](mailto:post.no.openingsolutions@assaabloy.com)  
[www.assaabloyopeningsolutions.no](http://www.assaabloyopeningsolutions.no)