



■ ■ ■ ■ Horisontale skyveluker



Instruksjonsbok

Tillverkare

Svalson AB

Box 584

S-943 28 Öjebyn

Sverige

Telefon +46 911 667 25

Telefax +46 911 666 80

E-post info@svalson.com

Hemsida www.svalson.com

Importör/Forhandler

 **fasader**

Trykkeriveien 4,

1653 Sellebakk

Tlf. 99 11 88 00

1 INNHOLDSFORTEGNELSE

- | | | | |
|---|----------------------------|----|---|
| 1 | Innholdsfortegnelse | 9 | Feil og reparasjoner |
| 2 | Introduksjon | 10 | Tekniske spesifikasjoner |
| 3 | Beskrivelse | | |
| 4 | Brukerveiledning | | Vedlegg 1 Monteringsanvisning |
| 5 | Montering | | Vedlegg 2 Garanti |
| 6 | Demontering og gjenvinning | | Vedlegg 3 Erklæring om overensstemmelse |
| 7 | Funksjonskontroll | | Vedlegg 4 Maskinjournal |
| 8 | Vedlikehold | | |

2 INTRODUKSJON

Vi gratulerer Dere med valget av Frontluken.

Frontluken minsker dramatisk riskene for slitasjeskader i skuldrene hos de som arbeider i f.eks. resepsjoner og kasser.

Da Dere valgte Frontluken valgte Dere Svalson AB:s driftssikre teknikk. Svalson AB har produsert Frontluken siden 1980 og er i dag Europas største produsent av automatiske resepsjonsluker.

2.1 Hvor begynner jeg om jeg er ...

2.1.1 ... Bruker?

Som bruker av Frontluken skal De gjøre Dem kjent med denne instruksjonsbok. De behøver ikke lese gjennom hele instruksjonsboken.

- Les gjennom avsnitt 4 (brukerveiledning) og avsnitt 7 (funksjonskontroll).
- Gjör en funksjonskontroll som beskrevet i avsnitt 7.
- Les gjennom avsnitt 8 (vedlikehold) så at De kjenner til hvordan De kan reparere luken om det skulle bli nødvendig.
- Kontroller at montören har fylt i maskinjournalen (vedlegg 2)
- Gjör Dem kjent med resten av instruksjonsboken så at De, når De behöver det, lett finner den informasjon De leter etter. Typebetegnelse og serienummer finnes angitt både på maskinen og i slutten av denne instruksjonsbok.

2.1.2 ... Montör?

Den raskeste måten å komme igang på er å gjöre allt rett förste gangen. Om De tar 15 minutter nå og leser gjennom instruksjonsboken så kan det spare Dem timer senere. Les gjennom avsnitt 4 (bruker-veiledning), 5 (montering) og 7 (funksjonskontroll).

- Gjör Dem kjent med avsnitt 8 (vedlikehold) og avsnitt 9 (feil og reparasjon). Disse avsnitt kan være till stor hjelp om De skulle få problem med monteringen.
- Vär nöyaktig med monteringen og fölg anvisningene. Tenk på at feilaktig montering kan medföra begrensnig av garantien i föolge avsnitt 10 (garantiforskrifter).
- Fyll i maskinjournalen (vedlegg 2) etter avsluttet montering.

2.1.3 ... Reparätör?

Den raskeste måten å komme igang på er å gjöre allt rett förste gangen. Om De tar 15 minutter nå og leser gjennom instruksjonsboken så kan det spare Dem timer senere.

- Les gjennom avsnitt 4 (brukerveiledning), 7 (funksjonskontroll), 8 (vedlikehold) og avsnitt 9 (feil og reparasjon).
- Gjör Dem kjent med avsnitt 5 (montering) og avsnitt 10 (garantiforeskrifter).
- Fyll i maskinjournalen (vedlegg 2) etter avsluttet reparasjon.

3 BESKRIVELSE

Denne Frontluken er avsett for bruk innomhus i f.eks resepsjoner. Visse typer av Frontluken passer også for bruk utomhus, f.eks Frontluker med isolerglass.

Anmerkning: Denne instruksjonsbok beskriver horisontalgående Frontluker av type 4507, 6018 og SH, samt visse Frontluker av type S som i sin konstruksjon overensstemmer med disse typer.

Frontluken kan leveres med en rad forskjellige overflatebehandlinger. Det finnes også et stort utvalg av glasstyper å velge mellom.

Frontluken finnes både i en manuell og en elektrisk utførelse. Elektriske Frontluker manøvreres veldig enkelt med en manøvreringsboks. De fleste elektriske Frontluker er utstyrte

4 BRUKERVEILEDNING

Den elektriske Frontluken manøvreres vanligvis med en manøvreringsboks og/eller en fotpedal. I denne instruksjonsbok kommer, for enkelhetens skyld, bare ordet manøvreringsboks å brukes både for manøvreringsboks og fotpedal. Åpning respektivt stengning av Frontluken skjer ved at man trykker på avsett knapp på manøvreringsboksen. Frontlukens drivmotor går så lenge knappen er inntrykket og stopper når knappen slippes opp. Hold ikke knappen unødvendig lenge inntrykt når den rörlige ruten har nådd sine ytterposisjoner (helt åpen eller helt stengt) sttersom motoren da utsettes for unødvendig slitasje.



5 MONTERING

VIKTIG! Les nøje gjennom hele monteringsanvisningen før monteringen påbegynnes.

For at Frontluken skal fungere friksjonsfritt kreves det at den er korrekt innmontert etter produsentens anvisninger. Hull får ikke, under noen omstendigheter, bores i Frontlu-

med et mekanisk lås som automatisk låser den rörlige delen når luken er stengt. På en del Frontluker låses dessuten den rörlige delen i intervall over hele åpningsbredden.

En del Fronluker er utrustede med en alarmkobling. Alarmkoblingen stenger automatisk Frontluken om en brannalarm eller et overfallsalarm aktiveres.

Både elektriske og manuelle Frontluker kan utstyres med nøkkellås (f.eks ASSA) som låser den rörlige delen når luken er stengt.

Alle Frontluker anpasses etter kundens ønske-mål. Målene er helt valgfrie og man kan velge mellom et stort antall forskjellige versjoner, spesielt hva gjelder antallet rörlige og faste ruter.

Alle Frontluker er utstyrt med noen form for avlastningssystem om det hender at noen eller noenting skulle komme i klem ved manøvrering. Det kan oppleves som ubehagelig, spesielt for barn og kjenslige personer, å bli påkjørt av den rörlige delen. Derfor skal Frontluken bare manøvreres til stengt posisjon når åpningen er fri fra personer og formål. Vær alltid ekstra oppmerksom når det er barn i nærheten. Frontluken kan også være utstyrt med andre typer av manøvreringsanordninger. Instruksjoner til disse vedlegges separat.

Manuelle Frontluker er normalt utstyrte med et handtak for enkel manøvrering.

kens pofiler da det finnes elektriske detaljer og rörlige deler i profilene. Forandring og ombyggnasjon av Frontluken, liksom feilaktig montering medfører begrensninger i garantien.

Se vedlegg 1 for monteringsanvisning.

6 DEMONTERING OG GJENVINNING

Demontering av Frontluken gjøres i omvendt orden av det som er beskrevet i avsnitt 5 (montering).

Ved produksjon av Frontluken har det tatts hensyn til materialgjenvinning. Største delen av allt

7 FUNKSJONSKONTROLL

Kjør Frontluken til ytterposisjonene. Om den rörlige ruten går mot en sideprofil, kontroller at den går helt inn mot dempningen i sideprofilen uten å slå imot sideprofilens styreflenser. Om den slår imot, er monteringen feilaktig.

Kjør Frontluken frem og tilbake noen ganger og kontroller at den går jevnt og utan skrapelyder.

8 VEDLIKEHOLD

Frontluken behöver ikke smörres eller vedlikeholdes periodisk. Det eneste som kreves for at Frontluken skal fungere bra er at man hindrer stöv og skitt fra å trenge inn legge seg på lagerbaner og glideflater.

Om en Frontluke som tidligere har gått lett og bra begynner å gå tregt, kommer det oftest av at huset har "satt" seg. Om det hender må monteringen av Frontluken gjøres om.

Etter en tids bruk kan tannremmen og slurekoblingen behöve justering. Se avsnitt 8.1 og 8.2.

8.1 Tannrem

8.1.1 Beskrivning av rigel og lås

8.1.1.1 Frontluken type 4507

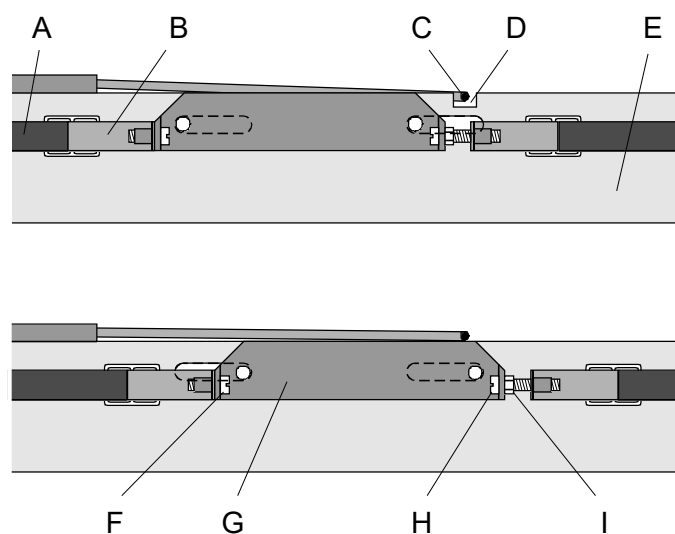
Inne i Frontlukens overprofil finnes rigeln, låset og tennremmen plasert. For å komme til disse skal den dekkende L-profilen på overprofilen tas bort.

materiale kan gjenvinnes. Ta kontakt med produsenten eller importören /forhandleren for instruksjoner.

Kontroller at underlaet er plant og at den rörlige ruten ikke ligger mot underlaget.

Frontluken er utstyrt med et lås som automatisk låser den rörlige ruten når den er stengt. Kontroller at låset fungerer ved å kjöre Frontluken til den er stengt og kjenn etter at den er låst.

Mange Frontluker har også et nøkkellås (f.eks. ASSA), kontroller også at dette fungerer.



- | | |
|--------------|----------------|
| A - Tannrem | F - Kort skru |
| B - Remfeste | G - Rigel |
| C - Låsböyel | H - Lang skru |
| D - Låsspor | I - Låsemutter |
| E - Löper | |

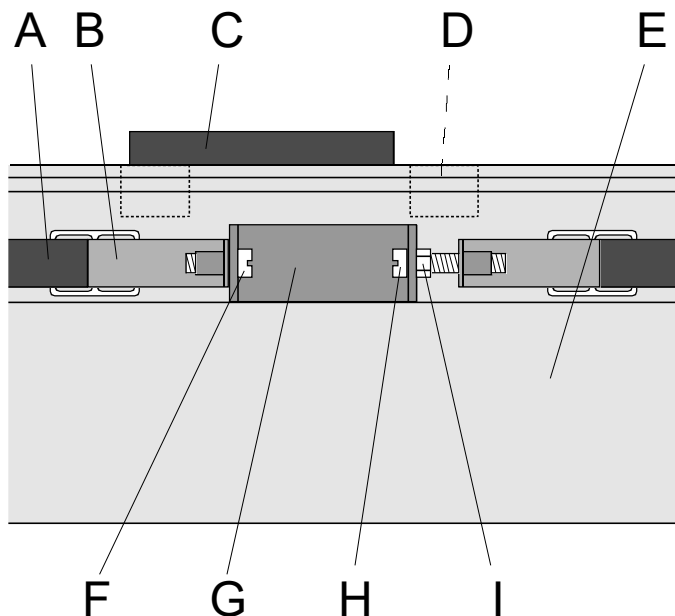
Den överste tegningen viser rigeln og låsböyelen i låst posisjon.

Når Frontluken åpnes dras rigeln ca 15 mm oc löfter låsböyelen, se den nedre tegningen. Deretter settes den rörlige ruten i bevegelse.

OBS! Beroende på åpningsretningen kan denne tegning være speilvendt.

8.1.1.2 Frontluken type 6018

Inne i Frontlukens overprofil finnes rigeln, låset og tennremmen plasert. For å komme til disse skal det dekkende flatjernet på overprofilen tas bort.



- | | |
|--------------|-----------------|
| A - Tannrem | F - Kort skruer |
| B - Remfeste | G - Rigel |
| C - Låshake | H - Lang skruer |
| D - Låsspor | I - Låsmutter |
| E - Löper | |

8.1.1.3 Frontluken type SH og S

Utseende på rigel og lås til Frontluken type SH respektive type S kan variere noe. Som oftest overensstemmer utseende med enten type 4507 eller type 6018. Se avsnitt 8.1.1.1-2.

8.1.2 Justering av tannrem

Ta bort profilen som dekker drifts- og låsemekanismen, fra overprofilen.

Løsne låsmutteren på den lange skruen på rigelen. Juster tannremmens strekkning med den lange skruen og lås med låsmutteren.

Tannremmen skal være så strekkt, at den ikke kan hoppe over tennene på motorens tannhjul, ikke mer. En tilrekkelig strekkt rem kan altså være ganske slakk. Den får ikke spennes hardt, da dette medfører unormal belastning på motorens lager. Se til at tannremmen ikke av mistak havner på flensene på driv- eller vendhjulet under justeringen.

Kontrollkjør noen ganger før dekkprofilen settes på plass.

8.1.3 Bytte av tannrem

Om tannremmen av noen anledning må byttes så gjør følgende.

Ta bort profilen som dekker drive- og låsemekanismen fra overprofilen.

Skruløs den korte skruen som holder remfestet i rigelen. Ta løs remmen fra remfestet, fest den nye remmen i den gamle remmen med teip eller lignende og dra ut den gamle remmen.

Monter inn den nye remmen i det ledige remfestet. Se på det festet som sitter igjen på den gamle remmen, hvordan monteringen skal gjøres. Skru fast festet med den nye remmen på rigelen.

Skruløs det andre festet, ta bort den gamle remmen og sett i den nye. Skru fast festet, juster remspenningen enligt avsnitt 8.1.2 og lås med låsmutteren.

Kontrollkjør noen ganger før dekkprofilen settes på plass. Den nye remmen må troligvis etterjusteres etter noen måneder.

8.2 Justering av slurekobling

Motoren sitter plasert høyt oppe i sideprofilen og tas ut av Frontluken på følgende måte.

Ta bort dekkprofilen og skruløs den korte skruen (se avsnitt 8.1.1) som holder remfestet i regelen, så at remmen er løs i den ene enden.

Ta bort dekkklokken for motoren på sideprofilen. Ta bort skumgummiputen under motoren. Se etter hvilke ledninger som er koblet til hverandre på motoren og ta siden løs disse.

Tannhjulet er ikke sentrert på motoren, kontroller derfor hvilken vei tannhjulet er plasert og ta deretter ut motoren.

Slurekoblingen sitter på den utgående akselen fra motorens utveksling og skal tillate et visst moment. Momentet justeres med to muttrer, den ene fungerer som justermutter og den andre som låsemutter. Når slurekoblingen er så hardt justert at motoren knapt orker å rotere, om man holder tannhjulet stille har man rett moment.

For å montere motoren gör man på omvendt måte.

Sett inn motoren og snu tannhjulet samme vei som tidligere. Se så at tannremmen havner på tannhjulet. Sett fast ledningene på motoren. Sett inn skumgummiputen under motoren. Monter tannremmen.

9 FEIL OG REPARASJONER

For Frontluker av type 4507, gå til avsnitt 9.1.

For Frontluker av type 6018, gå til avsnitt 9.2.

For Frontluker av type SH og type S varierer utseendet på lås og rigel noe. I de fleste tilfeller overensstemmer utseendet med enten type 4507 eller 6018 (jamför avsnitt 8.1.1.1-2). Gå til avsnitt 9.1 alternativt avsnitt 9.2, beroende på om Frontluken overensstemmer med type 4507 eller type 6018.

9.1 Feil og reparasjon, Frontluken type 4507

Feil i funksjonen kan være av elektrisk eller mekanisk herkomst. For å undersøke elektriske feil behöver man de fleste ganger et elektronisk måleinstrument, multimeter eller lignende. Noen av de elektriske feil som kan oppstå, liksom mekaniske feil, kan som regel oppdages etter visse funksjonskontroller.

i **DEN VANLIGSTE ÅRSAKEN TIL AT EN FRONTLUKE IKKE FUNGERER ER AT KONTAKTEN ER UTDRADD FRA VEGGKONTAKTEN.** Begynn derfor alltid med å kontrollere at kontakten sitter i veggkontakten, kontroller også at alle andre ledninger er ordentlig koblede.

9.1.1 Motoren går ikke, selv om man trykker på knappen

Kontroller at det finnes spenning i veggkontakten.

Kontroller med en multimeter:

-at spenningen på transformatorens (eller batteribackupens) sekundære side er den samme som merkningen på transformatoren sier den skal være.

Prövekjör og se så at den rörlige ruten går i rett retning. Om den går i feil retning, sitter ledningene feil på motoren. Bytt plass på disse.

Når allt virker som det skal, sett fast motorens dekklokk og sett dekkprofilen på plass på overprofilen igjen.

-spenningen (omkastningsbar DC) på kontakten fra manöverboksen til Frontluken. Observer at du må trykke på åpnings- eller stengningsknappen for at det skal ligge spenning over koblingene.

-spenningen (omkastningsbar DC) i ledningenes koblinger til motoren. Observer at du må trykke på åpnings- eller stengningsknappen for at det skal ligge spenning over koblingene.

Den detaljen som ikke slipper igjennom spenning er ödelagt og må byttes ut.

Om det finnes spenning over koblingen til motoren er motoren trolig ödelagt og må byttes ut. En enkel måte å kontrollere motoren og dennes koblinger på er å vri drivhjulet med rundstiftene (kableskoene) först skilt fra hverandre og siden kortsluttede. Motoren skal gå tregere når rundstiftene (kableskoene) er kortsluttede. Om den går like lett, er det troligvis dårlig kontakt i rundstiftene, eller så er motoren ödelagt.

9.1.2 Motoren går om man trykker på knappen, men den rörlige ruten går ikke

Se beskrivningen av rigel og lås i avsnitt 8.1.1.1 for fortydligende av disse instruksjoner.

Når man trykker på åpnings- eller stengningsknappen skal motoren starte og drive tannremmen som sitter fast i rigelen.

Rigelen er festet i löperen i et spor som tillater rigelen å "glappe" ca 15 mm til siden. Når rigelen begynner å röre på seg, er löperen (og dermed den rörlige ruten som rigelen er fastskruet i) låst av låsböyelen som ligger i et, i löperen, utfrest låsspor. Rigelen "plöyer" unna låsböyelen, som löftes ut av låssporet.

Den rörlige ruten kan nå röres ubehindret og låses ikke før den er stengt igen. For å komme til låsdetaljene må man først ta bort dekkprofilen som sitter på overprofilen og som dekker låse- og drivmekanismen.

Begynn med Frontluken i stengt posisjon og trykk på åpningsknappen. Følgende feil kan vise seg.

- 1) Ingen reaksjon merkes i tannremmen.
- 2) Tannremmen spennes, men rigelen står stille.
- 3) Tannremmen spennes, rigelen rör seg, men stopper når den har nådd frem til låsbøyelen.
- 4) Tannremmen spennes, rigelen rör seg, men løfter ikke opp låsbøyelen.

Feil som i 1) kan bero på et mekanisk avbrudd. Tannremmen kan være avslitt eller ha hoppet av. Andre anledninger kan være feil i motorens utveksling eller at slurekonlingen har løsnet. Om tannremmen må byttes, se avsnitt 8.1.3.

2) og 3) tyder på at slurekonlingen er løs og må justeres. OBS! Forsøk ikke å justere feilet ved å spenne remmen. For hardt spenn tannremmen kan årsake at låset slutter å fungere og årsaker belastninger på motoren, som den ikke er avsett for. Justering av slurekoblingen beskrives i avsnitt 8.2. En annen årsak kan være at rigelen har deformert (for eksempel av en for hardt spenn tannrem) eller at støv og skitt har kommet inn i mekanismen og hindrer rigelens rörelser. Gjør rent ved behov. En måte å kontrollere at rigelen går som den skal, er å ta ut llöperen fra overprofilen og holde den loddrett. Rigelen skal da falle av sin egen tyngde. Gjør den ikke det, må den rettes og justeres.

3) kan bero på at låsbøyelen har blitt deformert, så at den ikke når frem til rigelen, med den påfølgen at rigelen passerer låsbøyelen utan at den tar i den. Låsbøyelens tapp skal stikke ut 1-2 mm utenfor rigelen. Kontroller at det stemmer, om ikke, dra ut den så at den hanner i rett leie. En annen årsak kan være at rigelen er deformert som i 2) og 3).

Felles for 2), 3) og 4) er at feilet også kan bero på at den rörlige ruten sitter fast eller går så tungt at motoren ikke orker å dra den. Kontroller at den rörlige ruten kan röres for hand ved å före den de ca 15 mm fra og tilbake som rigelens frigang tillater.

Om den rörlige ruten sitter fast, eller går veldig tungt, kontroller at den ikke ligger mot underlaget. Avstanden mellom underlaget og den rörlige ruten skal være 2-3 mm. For å kjenne etter hvordan den rörlige ruten går hele veien, kan man løsne på tannremmen og dra för hand.

Andre årsaker til at den går tregt kan være slagmerker på glideflatene eller at noen profil har böyd seg etter å ha blitt utsatt for høy belastning. En slik deformasjon kan oppstå spesielt på den rörlige rutens horisontale glasslister. Om dette er årsaken, demonter den rörlige ruten og böy profilene tilbake.

9.1.3 Frontluken låses ikke eller åpnes ikke når den er stengt

Kontroller at luken er montert rettvinklet. Feilaktig vinkel kan gjøre at låsdetaljene ikke når hverandre ordentlig, eller at låsdetaljene spennes så hardt mot hverandre at motoren ikke orker på løfte låsbøyelen. Se for övrig avsnittet ovenfor.

Låset kan åpnes manuelt ved at man först tar bort dekkprofilen fra overprofilen og drar rigelen så at låsbøyelen løftes opp. Se beskrivning av rigel og lås i avsnitt 8.1.1 for fortydligende.

9.1.4 En smattrende lyd höres ved start eller stopp

Tannremmen er for slakk og hopper over tenene på tannhjulet. Juster som beskrevet i avsnitt 8.1.2

9.1.5 Frontluken går bare den ene veien

Manövreringsboksen er ödelagt og må byttes.

9.2 Feil og reparasjon, Frontluken type 6018

Feil i funksjonen kan være av elektrisk eller mekanisk herkomst. For å undersøke elektriske feil behöver man de fleste ganger et elektronisk måleinstrument, multimeter eller lignende. Noen av de elektriske feil som kan oppstå, liksom mekaniske feil, kan som regel oppdages etter visse funksjonskontroller.



DEN VANLIGSTE ÅRSAKEN TIL AT EN FRONTLUKE IKKE FUNGERER ER AT KONTAKTEN ER UT-

DRADD FRA VEGGKONTAKTEN. Begynn derfor alltid med å kontrollere at kontakten sitter i veggkontakten, kontroller også at alle andre ledninger er ordentlig koblete.

9.2.1 Motoren går ikke, selv om man trykker på knappen

Kontroller at det finnes spenning i veggkontakten.

Kontroller med en multimeter:

-at spenningen på transformatorens (eller batterbackupens) sekundære side er den samme som merkningen på transformatoren sier den skal være.

-spenningen (omkastningsbar DC) på kontakten fra manöverboksen til Frontluken. Observer at du må trykke på åpnings- eller stengningsknappen for at det skal ligge spenning over koblingene.

-spenningen (omkastningsbar DC) i ledningenes koblinger til motoren. Observer at du må trykke på åpnings- eller stengningsknappen for at det skal ligge spenning over koblingene.

Den detaljen som ikke slipper igjennom spenning er ødelagt og må byttes ut.

Om det finnes spenning over koblingen til motoren er motoren trolig ødelagt og må byttes ut. En enkel måte å kontrollere motoren og dennes koblinger på er å vri drivhjulet med rundstiftene (kableskoene) først skilt fra hverandre og siden kortsluttede. Motoren skal gå tregere når rundstiftene (kableskoene) er kortsluttede. Om den går like lett, er det troligvis dårlig kontakt i rundstiftene, eller så er motoren ødelagt.

9.2.2 Motoren går om man trykker på knappen, men den rörlige ruten går ikke

Se beskrivningen av rigel og låshake i avsnitt 8.1.1.2 for fortydligende av disse instruksjoner.

Når man trykker på åpnings- eller stengningsknappen skal elektromagneten (som sitter under motoren) frigjøre låset og motoren starte og drive tannremmen. Tannremmen sitter fast i rigelen som i sin tur sitter fast på den rörlige ruten.

Kontroller at låset fungerer ved å trykke på stengknappen. Det skal da høres en ”klickende” lyd når elektromagneten frigjør låset. Trykk siden på åpningsknappen.

Om Frontluken fungerer etter disse to knapptrykkene berodde feilet på at den rörlige ruten hadde stoppet kloss mot låset så at låshaken ikke kunne løftes, den hadde kilet fast i låssporet (som sitter på den rörlige ruten). Dette intreffer når noen forsöker å åpne den låste Frontluken for hand.

Om dette ikke hjelper må man for å komme til låsdetaljene først ta bort flatjernet som sitter på overprofilen.

Trykk på åpningsknappen. Fölgende feil kan vise seg.

- 1) Ingen reaksjon merkes i tannremmen.
- 2) Låshaken løfter seg ikke.
- 3) Tannremmen spennes, låshaken løfter seg, men den rörlige ruten står stille.

Feil som i 1) kan bero på et mekanisk avbrudd. Tannremmen kan være avslitt eller ha hoppet av. Andre anledninger kan være feil i motorens utveksling eller at slurekonlingen har løsnet. Om tannremmen må byttes, se avsnitt 8.1.3.

Se avsnitt 9.2.3 for feil liknende 2).

3) tyder på at slurekonlingen er løs og må justeres. OBS! Försök ikke å justere feilet ved å spenne remmen. For hardt spenn tannremmen kan årsake at låset slutter å fungere og årsaker belastninger på motoren, som den ikke er avsett for. Justering av slurekoblingen beskrives i avsnitt 8.2.

3) Kan også tyde på at den rörlige ruten sitter fast eller går så tungt at motoren ikke orker å drive den. For å kjenne etter hvor lett den rörlige ruten går, kan man løsne på tannremmen og dra den rörlige ruten for hand.

Om den rörlige ruten sitter fast, eller går veldig tungt, kontroller at den ikke ligger mot underlaget. Avstanden mellom underlaget og den rörlige ruten skal være 2-3 mm.

Andre årsaker til at den går tregt kan være slagmerker på glideflatene eller at noen profil har böyd seg etter å ha blitt utsatt for høy be-

lastning. En slik deformasjon kan oppstå spesielt på den rörlige rutens horisontale glasslister. Om dette er årsaken, demonter den rörlige ruten og böy profilene tilbake.

9.2.3 Frontluken låses ikke eller åpnes ikke når den er stengt

Se avsnitt 8.1.1.2 for fortyligende.

Kontroller at luken er montert rett vinklet. Feilaktig vinkel kan gjøre at låsdelene ikke når hverandre ordentlig, eller at låsdelene spennes så hardt mot hverandre at motoren ikke orker å løfte låshaken.

For å komme til låsdelene må man først ta bort flatstangen som sitter på overprofilen og dekklokket over motoren som sitter på sideprofilen.

Under motoren i sidestolpen sitter en elektromagnet. Når man trykker på åpnings- eller stengningsknappen løfter elektromagneten en

støtstang rett opp. Støtstangen vrider en rundstang, som ligger i overprofilen, som i sin tur løfter låshaken.

Kontroller at elektromagneten fungerer som gjennom å trykke på åpnings- og stengningsknappen. Om elektromagneten ikke fungerer må den byttes ut.

Låset kan åpnes manuelt gjennom at man løfter låshaken.

Om låshaken ikke går å løfte manuelt beror det på at noen har borret eller skruet i profilene.

9.2.4 En smattrende lyd høres ved start eller stopp

Tannremmen er for slakk og hopper over tennene på tannhjulet. Juster som beskrevet i avsnitt 8.1.2.

9.2.5 Frontluken går bare den ene veien

Manövreringsboksen er ødelagt og må byttes ut.

10 TEKNISKE SPESIFIKASJONER

Følgende spesifikasjoner gjelder som standard for elektriske Frontluker. Se separate anvisninger om Frontluken er levert med utstyr som ikke er standard.

Strømforsörgelse 12-24 V AC eller DC transformator eller batteribackup

Motor	Reversibel likströmsmotor med utveksling
Drives av	Tannrem
Lydnivå	Ekvivalent kontinuerlig A-veied lydstyrkenivå, overstiger ikke 70 dB(A) ved normal drift (25%)

VEDLEGG 1

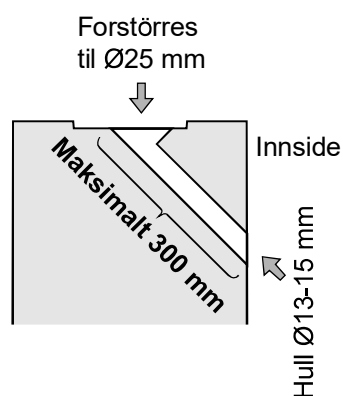
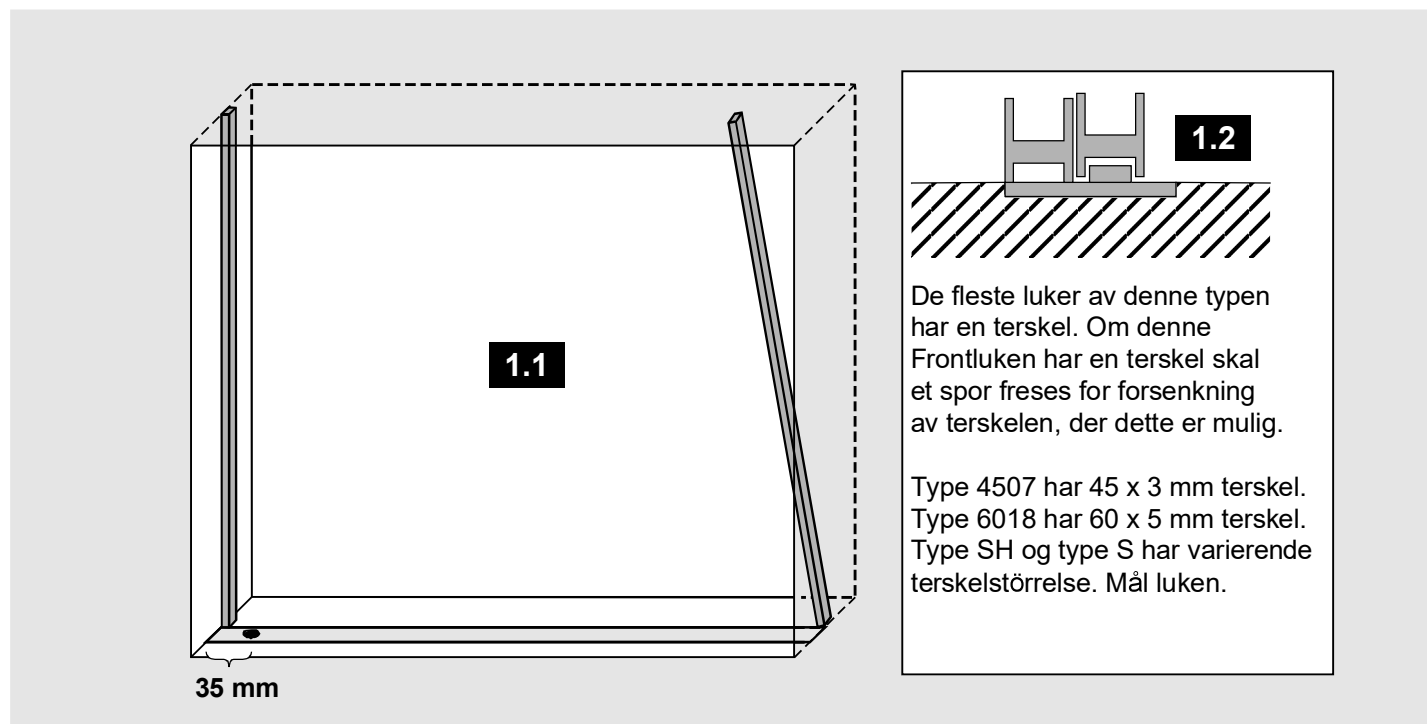
Monteringsanvisning

VIKTIG! Les nøye igjennom høle monteringsanvisningen før monteringen påbegynnes!

For at Frontluken skal fungere friksjonsfritt kreves det at den er korrekt montert etter produsentens anvisninger. Hull får ikke, under noen omstendigheter, borres i Frontlukens profiler da det finnes detaljer og rörlige deler i profilene. Forandring og ombyggnasjoner av Frontluken, likeså feilaktig montering, medfører begrensninger i garantien.

Ved montering mellom f.eks. andre partier eller i åpninger i vegg er det viktig at Frontlukens yttermål er noe mindre enn åpningen. Frontluken får ikke under noen omstendigheter klemmes inn i en for liten åpning så at profilene böyer seg eller trykkes sammen.

1 Montering / Installasjon



1.3

Bor et hull for motorledningen, $\text{Ø}13\text{-}15$ mm, ca 35 mm fra kanten (se figuren ovenfor). Gjör åpningen på hullet noe større ($\text{Ø}25$ mm) for å unnvike å klemme ledningen.

OBS! Motorledningen kan komme ut på venstre eller høyre side, se etter på denne Frontluken hvor ledningen kommer ut. På Frontluker med to rörlige ruter finnes det to ledninger, en på venstre side og en på høyre side.

Sett fast de ytre monteringslistene (monteringslister inngår ikke i leveransen av Frontluken).



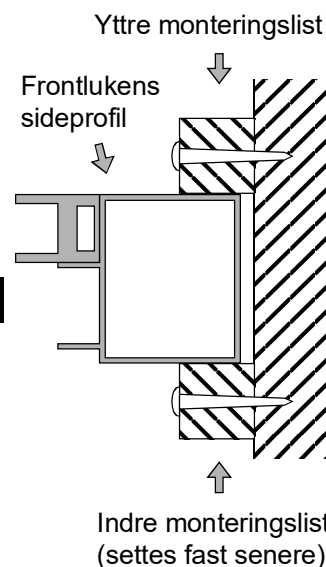
Fastsetningen av Frontluken skal dimensjoneres så at det ikke finnes noen risiko for at partiet skal løssne om noen f.eks. lener seg, eller noenting, mot partiet. Hensyn skal også taes til ev vindlast.

Monteringen skal gjøres så at Frontluken er lett tilgjengelig for service. Det skal være mulig å demontere hele partiet.

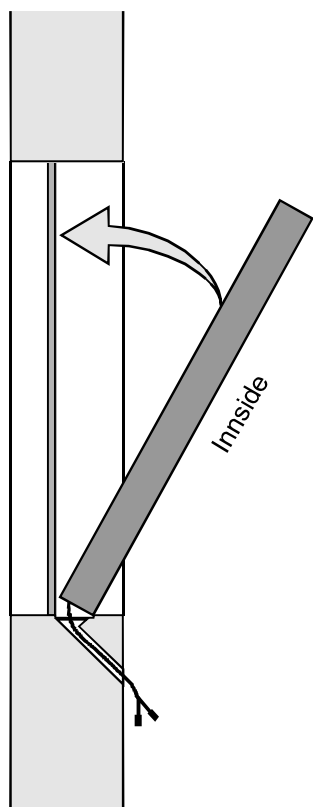
Om Frontluken monteres i en ubevoktet lokal skal man unngå å montere så at skruene er tilgjengelige fra utsiden, da disse kan skrues ut av ubehørige. Det er viktig å ta hensyn til eventuelle sikkerhets krav (f.eks. overfall, innbrudd eller brann) ved fastsetningen av Frontluken.



Flere eksempel på fastsetning finnes i avsnitt 3.



1.4



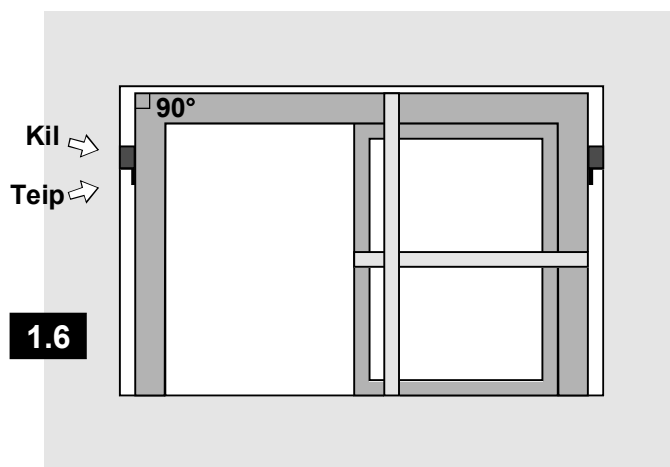
1.5

Dra frem motorledningen og sett Frontluken i åpningen. Sett Frontluken mot de ytre monteringslistene.

OBS! Vår forsiktig så at motorledningen ikke havner i klem og skades.

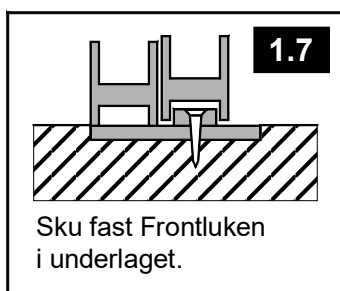


Når Frontluken løftes er det viktig at transportbandene fortsatt sitter på da disse stabiliserer konstruksjonen. Større Frontlucker skal løftes med sugeklokker. Maksimalt avstand mellom sugklokkene skal være 1500 mm.



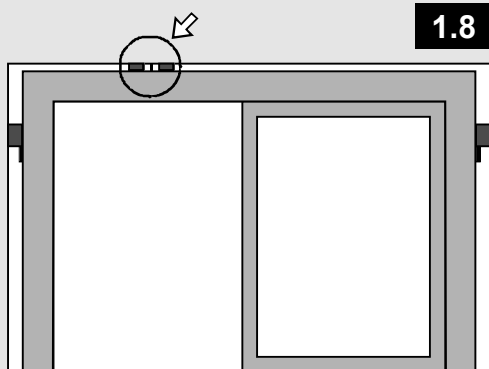
1.6

Kil fast Frontluken så at den er vinkelrett. For at kilene ikke skal ramle ned, skal de plasseres ovenfor de teipbitene som sitter på sideprofilene. Ta bort transportbandene.



1.7

Sku fast Frontluken i underlaget.



Brede luker

På brede luker er det risiko for at overprofilen henger ned p g a vekten på det rörlige glasset. På sådane luker finnes det et eller flere forborede skruer hull i overprofilen.

Skru lös dekkprofilen på overprofilen og skru fast overprofilen gjennom det forborede hullet. Observer at overprofilen må være helt plan, den får hverken henge ned eller böyes opp. Kil därför på begge sider av skruen. Skru siden tilbake dekkprofilen på overprofilen.

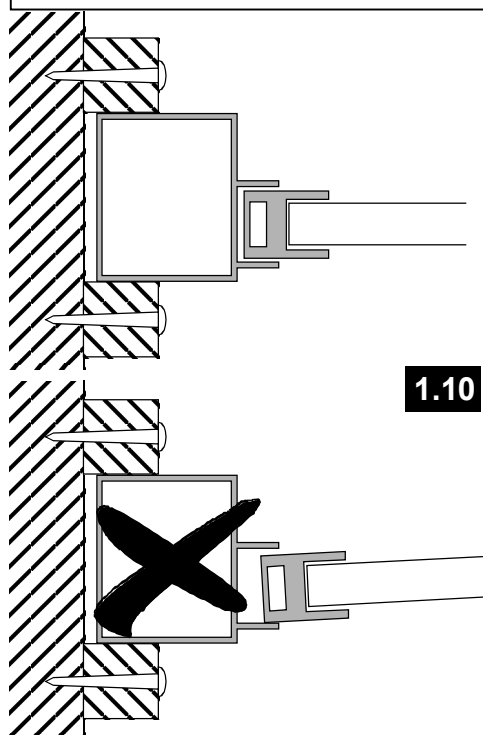
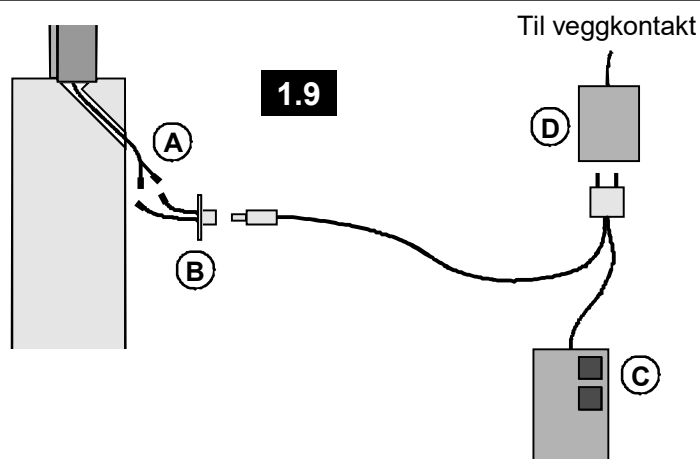
- A - Motorledning (fra Frontluken)
- B - Koblingsledning
- C - Manövreringsboks
- D - Transformator/Batteribackup

Koble sammen koblingsledningen med motorledningen og skru fast koblingsledningen over hullet.

Heng opp transformatoren/batteribackupen på veggen og koppel manövreringsboksen, både til transformatoren/batteribackupen og til koblingsledningen.

Koble transformatoren/batteribackupen til veggkontakten.

Se separate anvisninger, om denne luke er levert med extrautstyr



Prövekjör Frontluken og kontroller at den går bra.

Kontroller at den rörlige ruten går inn mot sideprofilen, uten å ta i flensene. Om ruten tar i flensene er Frontluken formodelig skjevt montert.

Sett fast de indre monteringslistene og prövekjör Frontluken igjen.

2 Funksjonskontroll

Kjør Frontluken frem og tilbake noen ganger og kontroller at den går jevnt og uten skrapelyder.

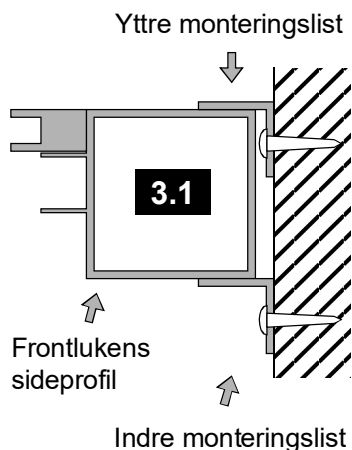
Kontroller at underlaget er plant og at den rörlige ruten ikke ligger an mot underlaget.

Frontluken er utstyrt med et lås som automatisk låser den rörlige ruten når den er stengt. Kontroller at låset fungerer ved å kjöre Frontluken til den er stengt og kjenn etter at den er låst.

Mange Frontluker er utstyrte med nøkkellås (t ex ASSA). Kontroller også at disse fungerer.

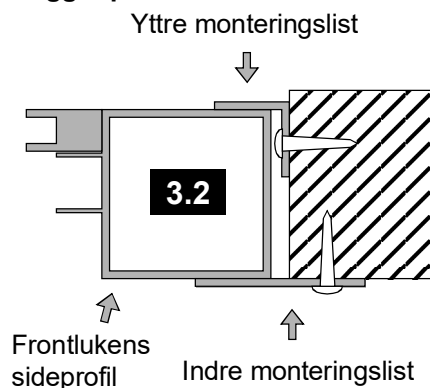
3 Eksempel på alternative fastsetninger

Eksempel på fastsetning med vinkellister og uten skruer på utsiden.

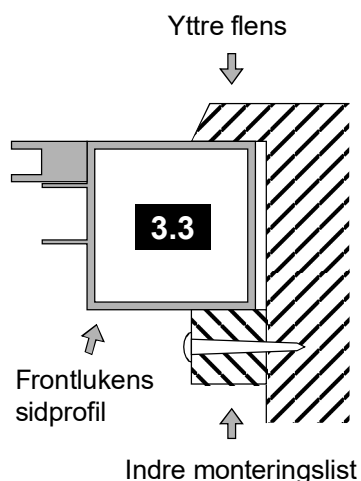


Eksempel på fastsetning med vinkellist og uten skruer på utsiden.

Denne variant egner seg ved montering i tynna vegger/partier.

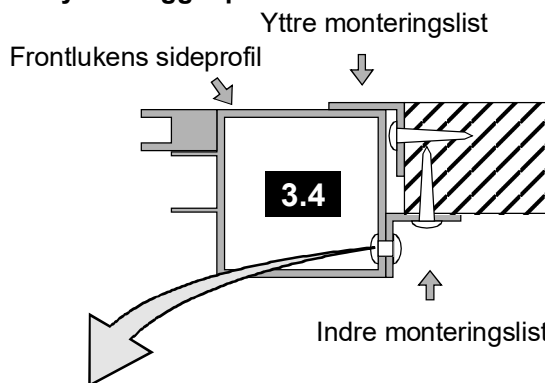


Eksempel på fastsetning i vegg/parti med fast flens.



Eksempel på fastsetning med vinkellister og uten skruer på utsiden.

Denne variant egner seg for montering i tynna vegger/partier.



Observer at det ikke får bores i Frontluken da det finnes elektriske detaljer og rörlige deler i profilene. Derfor må fastsetningen av vinkellisten, i Frontluken, gjøres av produsenten.

VEDLEGG 2

Garanti 50-00001

For at garantien skal gjelde må vilkårene A-C være oppfylt:

A) Når det fremsettes garantikrav, skal forhandleren kontaktes for å bedømme reklamasjonen i forhold til garantien. Forhandleren skal bekrefte at feilen er av en slik natur at den omfattes av garantien.

Alle inngrep eller tiltak på luken som ikke går gjennom Svalsons reklamasjonsavdeling setter garantien ut av kraft, og skjer utelukkende på ansvar av den som har utført eller bestilt arbeidet.

B) Når det fremsettes garantikrav, skal lukens serie-nummer oppgis.

C) Ved utskifting av enkeltdeler skal de utskiftede delene alltid returneres til forhandleren. Delene skal returneres innen 14 dager etter at deler er levert fra forhandleren, så sant ikke annet er avtalt. Dersom dette ikke skjer, mister kunden sine rettigheter i henhold til garantien.

Garantien omfatter ikke:

Feil som har oppstått som følge av feilaktig montering (installasjon) av luken.

Demontering av bygningsmaterialer, f.eks. lister, som måtte være nødvendig for å komme til luken, samt tilbake-montering av disse etter fullført arbeid.

Øvrige garantibestemmelser:

1. Forhandleren plikter å rette opp alle produksjonsfeil som skyldes mangler ved konstruksjon, materialer eller fremstilling, i henhold til bestemmelsene i punktene 2–13, gjennom utskifting eller reparasjon.

2. Forhandlerens ansvar gjelder kun feil som viser seg **innen to år** fra leveringsdatoen for produktet. Dersom produktet blir brukt mer intensivt enn avtalt, eller enn forutsatt ved inngåelsen av avtalen, forkortes garanti-perioden tilsvarende.

3. For deler som skiftes ut eller repareres i henhold til punkt 1, gjelder forhandlerens ansvar i 2 år etter leveringsdatoen for delene.

4. Kjøperen skal fremsette garantikrav skriftlig overfor forhandleren uten urimelig forsinkelse etter at feilen har vist seg, og ikke i noe fall senere enn to uker etter utløpet av den ansvarstid som bestemmes i punkt 2, jfr. punkt 3. Reklamasjonen skal inneholde en beskrivelse av hvordan feilen arter seg. Hvis det er grunn til å anta at feilen kan medføre risiko for skade, skal reklamasjonen skje straks.

Dersom kjøperen ikke fremsetter skriftlig reklamasjon innen de tidsfrister som fastsettes i dette punktet, mister kjøperen retten til å fremme krav på grunnlag av feilen.

5. Når forhandleren har mottatt skriftlig reklamasjon i henhold til punkt 4, skal han rette opp feilen med den hurtighet omstendighetene krever. Forhandleren skal selv dekke kostnadene ved dette i samsvar med reglene i punkt 1–13. Reparasjonen skal skje hos kjøperen, så sant ikke forhandleren finner det hensiktsmessig at den feilaktige delen eller det feilaktige produktet blir sendt ham slik at han kan reparere eller skifte den/det hos seg. Dersom demontering og montering av delen krever særlig fagkunnskap, plikter forhandleren å utføre slik demontering og montering. Dersom det ikke kreves slik fagkunnskap, har forhandleren oppfylt sine forpliktelser ved å levere en rettmessig reparert eller utskiftet del til kjøperen.

6. Dersom kjøperen fremsetter krav i henhold til punkt 4, og det viser seg at det ikke foreligger noen feil som forhandleren har ansvaret for, har forhandleren rett til å få dekket det arbeid og de kostnader reklamasjonen har medført for ham.

7. Dersom demontering og montering medfører inngrep i annet enn produktet, dekker kjøperen arbeid og kostnader forårsaket som følge av dette.

8. Kjøperen skal dekke de merkostnader for retting av feil som forhandleren pådrar seg som følge av at produktet befinner seg på et annet sted enn bestemmelsesstedet som er angitt i avtalen, eller på leveringsstedet hvis noe bestemmelsessted ikke er angitt.

9. Feilaktige deler som skiftes ut i henhold til punkt 1 skal stilles til forhandlerens rådighet og blir forhandlerens eiendom.

10. Forhandlerens ansvar omfatter ikke feil som skyldes materialer levert av kjøperen, eller konstruksjon foreskrevet av eller spesifisert av kjøperen.

11. Forhandlerens ansvar omfatter kun feil som oppstår under de arbeidsforhold som er forutsatt i avtalen, og ved riktig bruk av produktet.

Ansvaret omfatter ikke feil forårsaket av omstendigheter som er oppstått etter at risikoen for produktet er gått over til kjøperen.

Det omfatter eksempelvis ikke feil forårsaket av manglende vedlikehold eller uriktig montering fra kjøperens side, endringer foretatt uten skriftlig tillatelse fra forhandleren, eller reparasjoner som er uriktig utført av kjøperen. Avslutningsvis dekker ansvaret ikke normal slitasje eller forringelse.

12. Uavhengig av det som er bestemt i punktene 1–11, har forhandleren ikke noe ansvar for feil i noen del av produktet i mer enn to år fra begynnelsen av ansvarstiden som fastsatt i punkt 2.

13. Forhandleren har intet ansvar for feil ut over det som er beskrevet i punktene 1–12. Dette gjelder ethvert tap feilen kan medføre, f.eks. produksjonsstans, inntektstap og andre økonomiske følgeskader.

VEDLEGG 3

Erklæring om overensstemmelse EN 45014

[1] Svalson AB
Box 584
S-943 28 Öjebyn
Sverige

[2]

[3] EN 50 081-1, EN 50 082-1

[4] 89/336/EEC, 89/392/EEC

Vi [1] erklærer på eget ansvar, at følgende produkt [2] som dekkes av denne erklæringen, er i overensstemmelse med følgende standard(er) eller annet/andre normativt/normative dokument(er) [3] i følge bestemmelsene i direktiv [4].



Svalson AB · Box 584 · SE-943 28 Öjebyn · Sweden
www.svalson.com · +46 (0) 911 667 25